

An architectural rendering of a modern building, H.C. Andersen's Eventyrhus, featuring a curved facade with a wooden slat pattern and large glass windows. The building is surrounded by lush greenery, including tall trees and a stream with large, mossy rocks in the foreground. Two people are walking on a path in the distance.

Projektkonkurrencen H.C. Andersens Eventyrhus

Juryens betænkning

15. marts 2016

Geneve 24 Mai 1868.

Igaar Offermiddagst kom jeg for
til og fandt den Bauggaarden den
unge fra Tjøngsund med Høgen for at
affærd mig, sad som fandt for loele
tilagssagst at saa først kom i dag,
men at jeg var i stuen den 23de
maatte med de to gode unge kom
uden at tage med mig; mit Boud
fandt den den smuk, men ved det alt
efter min bedrøvelige Kierlighed med
at komme og gaa, det er et for det
sindt valdigt givet med stor, jeg
gysede den unge Tjøngsund
had mig bringe den og det med
den indtægt. Det var den Gidskjæft
med den forrige kommit. I Offermid.
dag fandt jeg først fandt det, den
alt den den anden bringe fandt gifte.
for mange Dage sig bliver for vand
og den og boud den det, mit
at glad mig med Boud, da at fandt
at at den første restante. Gilt
den det for det de to det og de
Tjøngsund den, den saa nemlig at
fandt det det det det det det;
gilt det, den den den, det
den Melior, alle som den det
godt for den den den, den den
den den den den den den den den
den den den den den den den den

- 3 Indledning
- 5 Juryens afgørelse
- 7 Bedømmelsen

- Konkurrencens fase 2**
- 10 Juryens generelle bemærkninger
- 12 Forslag - vinderforslaget 05225
- 26 Forslag 90120

- Konkurrencens fase 1**
- 36 Juryens generelle bemærkninger
- 38 Forslag 05225
- 44 Forslag 90120
- 50 Forslag 12358
- 54 Forslag 58731
- 58 Forslag 36663





01 Indledning



Konkurrencen blev udskrevet den 1. september 2015 af Odense Kommune med støtte fra A.P. Møller og Hustru Chastine Mc-Kinney Møllers Fond til almene Formaal. I konkurrencen har deltaget nedenstående teams udvalgt gennem en prækvalifikation på grundlag af forudgående EU-udbud.

- BIG Arkitekter med Moe Ingeniører og SLA Landskab
- Kengo Kuma Architects med Cornelius+Vöge Arkitekter, Eduard Troelsgård Ingeniører og MASU Landskab
- Entasis Arkitekter med Charlotte Skibsted landskab, Henrik Larsen Ingeniører og Anders Christensen Ingeniører
- Barozzi Veiga Architects sammen med GWITT Arkitekt og Rambøll Ingeniører
- Snøhetta Arkitekter med Holscher Norberg Arkitekter og COWI Ingeniører

Thomas B. Thriges Gade projektet, som har til formål at fortætte og styrke bylivet i Odenses gamle centrum, lægger op til et helt nyt, grønt byrum i den tidligere Lotzes Have. Derved er der skabt mulighed for en samlet formidling af H.C. Andersens eventyr, historien om hans liv og introduktion til hans fantasi og menneskeforståelse, der stadig inspirerer millioner af mennesker verden over. En udnyttelse af denne mulighed er unik, for af alle steder i verden er der kun denne placering, som kan kombinere H.C. Andersens eventyrlige univers med stedets betydning og autenticitet: Stedet hvor H.C. Andersen blev født – midt i den by, hvor han voksede op og fandt inspiration til sine senere eventyr. Med etableringen af H.C. Andersens Eventyrhus og magiske have samles og gentænkes de eksisterende tilbud i H.C. Andersens Hus, den omgivende have og Børnekulturhuset Fyrtoget til en ny helhed, hvor eventyrene og en eventyrlig scenografi iscenesættes som et samlet univers, hvori indlevelse, fantasi og leg danner grundlag for formidling af og læring om H.C. Andersens eventyrverden, forfatterskab og liv.

**af alle steder i verden er
der kun denne placering,
som kan kombinere H.C.
Andersens eventyrlige
univers med stedets
betydning og autenticitet:
Stedet hvor H.C. Andersen
blev født – midt i den by,
hvor han voksede op og
fandt inspiration til sine
senere eventyr.**

Man har valgt at afholde en selvstændig konkurrence om indholdet og den scenografiske udformning med henblik på, at vinderforslaget herfra kunne inspirere til udformningen af bygninger og have. Gennem denne forudgående konkurrence er Event Communications, London udvalgt som rådgiver for Odense Bys Museers planlægning og produktion af indholdet i H.C. Andersens Eventyrhus og magiske have. Konkurrenceprogrammet for den aktuelle projektkonkurrence danner sammen med Event Communications vinderforslag grundlaget for udarbejdelsen af forslag til Eventyrhuset og Den magiske have.

Konkurrenceprogrammet beskriver visionen for H.C. Andersens Eventyrhus og dertilhørende magiske have, der på spændende, poetisk og underfundig vis vil byde gæster fra alle verdenshjørner og i alle aldre indenfor i H.C. Andersens eventyrlige univers.

Projektkonkurrencen om det arkitektoniske og landskabelige projekt for H.C. Andersens Eventyrhus og magiske have er blevet gennemført i to faser. Første fase har haft til formål at fremkalde forslag, der på et konceptuelt og dog velbearbejdet niveau belyser opgavens muligheder på det givne sted. I anden fase medvirkede to af de oprindelige fem forslag i en viderebearbejdning på grundlag af juryens vurdering og de hertil knyttede kommentarer.

02 Juryens afgørelse



Fase 2 blev gennemført som udbud efter forhandling med deltagelse af to af deltagerne fra den forudgående projektkonkurrence. I fase 2 havde udskriveren udpeget et særligt forhandlingsudvalg (se omtalen heraf senere) til at indgå i dialog med de udvalgte forslagsstillere. Forhandlingsudvalget afholdt tre møder med hver af de to udvalgte konkurrencedeltagere. Som afslutning på processen meddelte forhandlingsudvalget resultatet af deres drøftelser med forslagsstillerne til juryen. Dette skete på et møde den 8. marts 2016. Herefter foretog juryen den endelige bedømmelse af de to gennearbejdede forslag på grundlag af de opstillede bedømmelseskriterier, som resulterede i, at juryen enstemmigt valgte følgende forslag som vinder af konkurrencen:

Forslag 05225

Dette forslag er udarbejdet af:

Kengo Kuma & Associates (totalrådgiver)
Cornelius+Vöge Arkitekter (andel i ophavsret)
MASU Planning landskabsarkitekter (andel i ophavsret)
Eduard Troelsgård Rådgivende Ingeniør (uden andel i ophavsret)

Juryen finder den foreslåede løsning på overgangen til den omkringliggende bydel meget tiltalende. Specielt synes den slørede grænse mellem haven og byen at fremstå i fin balance mellem det åbne, som byen udtrykker og det lukkede i karakter af Den Fortryllende Skov

Forslaget fremtræder med stor styrke i det arkitektoniske udtryk. Samspillet imellem haven og bygningerne, imellem den historiske og den moderne omkringliggende by, giver en atmosfære og stemning, der klart differentierer projektet fra dets omgivelser og bringer det ind i et eventyrligt og sanseligt univers - som en grøn lomme i byen.

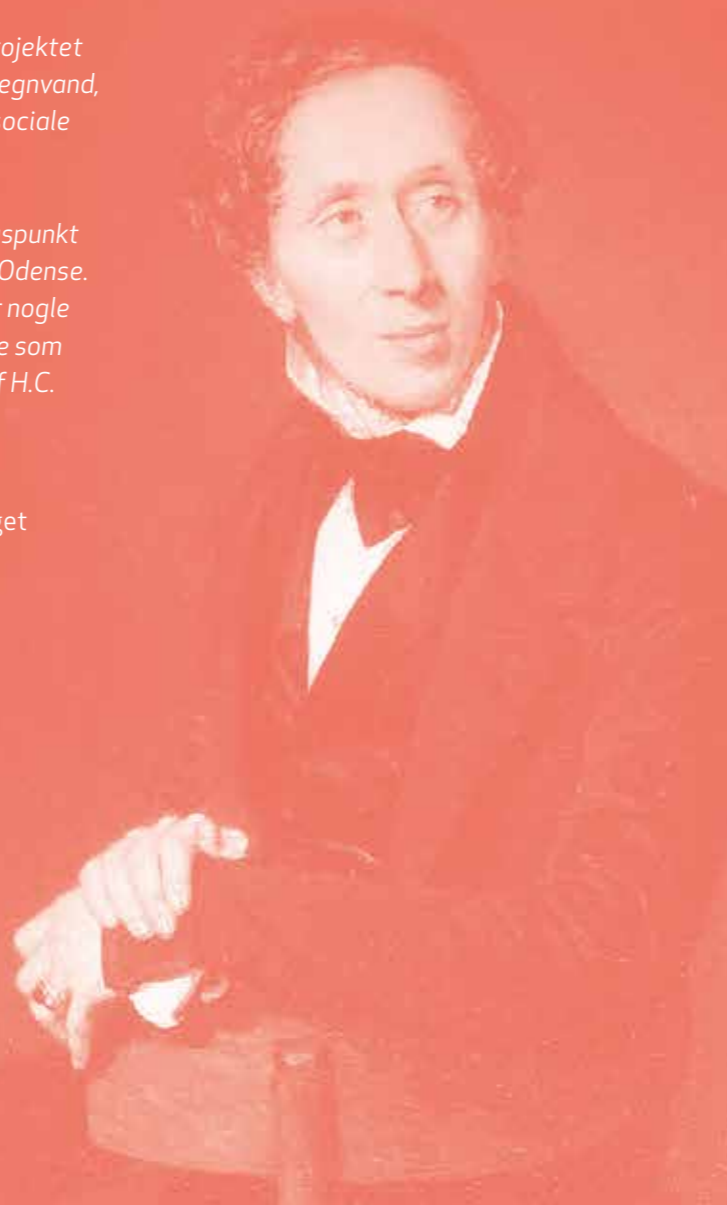
I forslaget præsenteres en række forskelligartede rumligheder, der bidrager til oplevelsen af H.C. Andersens mangfoldige, uforudsigelige og "skæve" personlighed. Sammenhængen af det underjordiske, det nederste niveau, stueetagen og første salen på visse af bygningerne, giver perspektiviske kig, der minder om bevægede fantasilandskaber.

Forslaget skal fremhæves for ideen om dobbeltheden i oplevelsen, der er som en rejse fra virkelighed til fantasi. Den lidt slørede grænse mellem fantasi og virkelighed mellem inde og ude, oppe og nede skaber mange muligheder for scenografien og understøtter således nuancerne i fortællingen.

Strategien for implementering af bæredygtighed i projektet er velbeskrevet og favner bredt. Der er sat fokus på regnvand, energiforhold, materialer, biodiversitet, økonomi og sociale elementer.

Dette forslag fremstår som et særdeles godt udgangspunkt for at indfri visionen om H.C. Andersens Eventyrhus i Odense. Det har en originalitet og en idérigdom, som, indenfor nogle smukke og velfungerende fysiske rammer såvel i have som i bygninger, vil give de besøgende en unik oplevelse af H.C. Andersens eventyrverden.

— Uddrag af juryens bemærkninger til vinderforslaget



03 Bedømmelsen



Bedømmelsen blev for fase 1's vedkommende afviklet i perioden 9. - 26. november 2015. Konkurrencens fase 2 blev igangsat den 7. december 2015 frem til aflevering af de endelige forslag den 1. marts 2016 fra de to teams, der medvirkede i fase 2. I den periode blev der afholdt tre dialogmøder med de udvalgte teams. Juryens endelige afgørelse om valg af vinderforslag fandt sted den 8. marts 2016.

Juryen har bestået af:

- Anker Boye, borgmester, formand
- Jane Jegind, rådmand
- Henrik Tvarnø, direktør, A.P. Møller Fonden
- Torben Grøngaard Jeppesen, museumschef, Odense Bys Museer
- Asger Halling Lorentzen, formidlingschef, Odense Bys Museer
- Pernille Illum, fonsrådgiver, A.P. Møller Fonden
- Lars Autrup, arkitekt, Realdania
- Morten Schmidt, arkitekt, fagdommer
- Torben Schønherr, landskabsarkitekt, fagdommer
- Hans Larsen, ingeniør, fagdommer

Rådgivere for juryen:

- Eithne Owens og Phaedra Corrigan, Event Communications
- Jan Bo Jensen, arkitektur og funktioner, Odense Bys Museer
- Henrik Lübker, formidling, Odense Bys Museer
- Jannik Nyrop, arkitekt, konsulent for Bystrategisk stab, Odense Kommune
- Henrik Lumholdt, afdelingschef, Byudvikling, Odense Kommune
- Ellen Drost, kulturchef, Kunst og Kultur, Odense Kommune
- Thomas Møller Kristensen, programkonsulent
- Flemming Deichmann, arkitekt, konkurrencens sekretær

I forbindelse med en økonomisk vurdering af forslagene har firmaet Holteprojekt været tilknyttet som konsulent.

Som grundlag for sin bedømmelse af konkurrencens første fase har juryen taget udgangspunkt i konkurrenceprogrammet og de heri anførte bedømmelseskriterier:



- Arkitektur og landskab – med udformning af og sammenhæng i helhedsplanen i forhold til det beskrevne indhold. Udformning og placering af Eventyrhuset og den magiske have er væsentlige parametre i relation til oplevelse af såvel helhed som detalje.
- Det scenograferede indhold – hvor forslagens evne til at optage og indarbejde vinderforslaget fra indholdskonkurrencen vurderes.
- Funktion og fleksibilitet – hvor de beskrevne behov for det samlede program skal tilgodeses bedst muligt, samt med internt flow for såvel besøgende som stedets medarbejdere som væsentligste parametre. Vurdering af om den rumlige disponering til Eventyrhusets hovedfunktioner samt de hertil knyttede forbindelsesarealer er løst overbevisende.

- Teknik – med konstruktive løsninger, overordnede tekniske installationer og materialevalg som væsentligste parametre; herunder forslagens bæredygtighed og bygbarhed.
- Økonomi – hvor man vil lægge vægt på projektets økonomiske gennemførlighed i forhold til den givne økonomiske ramme eventuelt gennem en viderebearbejdning. Juryen vil lade forslagene analysere af et uvildigt beregnerfirma i relation til de sandsynlige byggeomkostninger.

Kriterierne er oplyst i en ikke-prioriteret rækkefølge.

Ud fra ovenstående udvalgte juryen to forslag til videreudvikling i konkurrencens anden fase. Forslagene anonymitet har været opretholdt under bedømmelsen af forslagene. Ved bedømmelsens afslutning blev navnekuerverterne åbnet, hvor det viste sig, at forslagene var udarbejdet af følgende:

De to forslag udvalgt til konkurrencens fase 2:

Forslag 05225

Kengo Kuma & Associates (totalrådgiver)
 Cornelius+Vöge Arkitekter (andel i ophavsret)
 MASU Planning landskabsarkitekter (andel i ophavsret)
 Eduard Troelsgård Rådgivende Ingeniør (uden andel i ophavsret)

Forslag 90120

BIG Bjarke Ingels Group Arkitekter (totalrådgiver)
 SLA Landskab
 MOE Rådgivende Ingeniører
 Ovennævnte har fælles ophavsret til forslaget

De øvrige tre forslag var udarbejdet af:

Forslag 12358

Entasis Arkitekter (totalrådgiver og ophavsret)
 Charlotte Skibsted Landskabsarkitekt
 Henrik Larsen Ingeniører
 Anders Christensen Ingeniører

Forslag 58731

Barozzi / Veiga, Arkitekt og landskabsarkitekt (totalrådgiver)
 GWITT Arkitekt
 Rambøll Ingeniører

Forslag 36663

Snøhetta (totalrådgiver)
 Holscher Nordberg Arkitekter
 COWI Ingeniører
 Ovennævnte har fælles ophavsret til forslaget

04 Juryens generelle bemærkninger



Fælles for de to udvalgte teams fra fase 1 var, at de med en bearbejdning i løbet af fase 2 skulle søge at imødekomme konkurrencens bedømmelseskriterier, inkl. økonomi samt de bemærkninger, som juryen havde fremført som et resultat af deres bedømmelse af forslagene i konkurrencens første fase.

Begge teams har på en udviklingsdygtig og engageret måde arbejdet videre på deres forslag i fase 2. Det har ligeledes været forhandlingsudvalgets opfattelse, at begge forslagsstillere på en fin og seriøs måde har deltaget i dialogen med forhandlingsudvalget, lyttet opmærksomt til udvalgets bemærkninger og arbejdet kompetent og entusiastisk med den videre kvalificering af deres forslag.

Både forslag 05225 og forslag 90120 har udvist stor vilje til og forståelse for at videreudvikle det grønne, og begge forslag fremviser overbevisende bud på haver, dog med hver deres udgangspunkt. Forslag 05225 viser haver, hvor man inviteres ind i H.C. Andersens eventyrunivers, hvorimod forslag 90120 forholder sig mere til personen H.C. Andersen med udgangspunkt i hans rejser.

Begge forslag har forstået at udnytte hele konkurrenceområdet. Der er god tilgængelighed i begge forslags løsninger til haven. Integrering af letbane og supercykelsti er en vanskelig opgave. Begge forslag kommer med brugbare bud på en løsning heraf omend det fortsat vil kræve en bearbejdning.

Juryen finder, at forslag 05225 med deres løsning til haven fremstår som et forslag, der på overbevisende måde viser et haveprojekt, som samarbejder direkte med bygningsanlægget og fremstår som et stærkt samlet hele samtidig med, at der er stor variation i udtryk og brugbarhed. Juryen ser i dette forslag også, gennem de forskellig stifierløb, den største variation og fletning med den omgivende by.

Begge forslag viser også forståelse for betydningen af, at udfoldelsen af H.C. Andersen gennem EVENTS udstillingskoncept også skal kunne finde sted uden-dørs.

Begge forslag har haft udfordringer med tilkoblingen af Museet med hhv Mindehallen og Fødehjemmet og i denne tilkobling få skabt et harmonisk forløb igennem Fødehjemmet til Mindehallen og foyeren samt op og nedgangen til det underjordiske univers. Samtidigt med dette har de skullet fastholde en åben offentlig forbindelse fra Bangs Boder igennem husrækken til den nye park.

Forhandlingsudvalget har lagt meget vægt på at drøfte projekternes arkitektoniske udtryk, og hvorledes disse udtryk passer til HC Andersens poetiske univers.

Selvom begge forslag kan minde om hinanden i relation til deres organiske struktur, så er de på flere punkter meget forskellige, hvor forslag 05225 arbejder med en eksteriør sammenhæng imellem det underjordiske univers igennem ”den sunkne have”, arbejder forslag 90120 med en interiørmæssig sammenhæng via kig fra glasbygningerne.

På det tekniske område er forslagene som helhed meget jævnybyrdige. Begge forslag har arbejdet seriøst med de tekniske discipliner og temaer og selvom der fortsat er områder i begge forslag, der skal videreudvikles på, har det ikke været udslagsgivende ved den endelige afgørelse.

Hvad forslagenes anlægsøkonomi angår har denne været gransket grundigt i forbindelse med den afsluttende bedømmelse. Denne granskning har givet et billede af, at begge forslag er vurderet til at ligge

lidt over den givne økonomiske ramme, men ikke mere end at forslagene vil kunne tilpasses uden at det går ud over forslagernes æstetiske og funktionelle værdier. Økonomien har således heller ikke været udslagsgivende ved den endelige afgørelse.

Konklusion

Konkurrencen og dens afvikling har givet konkurrenceudskriverne et særdeles kvalificeret materiale til en vurdering af opgavens muligheder og eventuelle begrænsninger. De to forslagsstillere, der har medvirket i hele konkurrenceforløbet, har bidraget på et meget højt niveau til en afklaring af arkitektoniske og landskabelige såvel som funktionelle og tekniske forhold i denne spændende men også vanskelige opgave. Igennem tre dialogmøder har de på meget engageret vis afdækket dette over for forhandlingsudvalget og i sidste ende juryen. Begge team har leveret endog meget professionelt input og det vurderes, at begge forslag vil kunne realiseres.

Juryen har dog vurderet, at forslag 05225 har en mere komplet besvarelse af opgaven og er kommet tættere på det Eventyrlige Univers, hvilket har været udslagsgivende for juryens endelige beslutning.

En enig jury har således udpeget følgende forslag som vinder af konkurrencen:

Forslag 05225

Udpeget som vinderforslag

Kengo Kuma & Associates (totalrådgiver)
Cornelius+Vöge Arkitekter (andel i ophavsret)
MASU Planning landskabsarkitekter (andel i ophavsret)
Eduard Troelsgård Rådgivende Ingeniør (uden andel i ophavsret)



Haven

Forslaget har, uden at miste den bærende idé, udviklet sig meget positivt i løbet af fase 2.

Der vises stor forståelse for sammenhængen med den omgivende by, både med hensyn til stiforløb, i ankomster og i placering af cafeen, som nu både kan være et tilbud til byen og indgå i eventyrhusets hverdag.

Den tætte formmæssige sammenhæng mellem hus og have er intakt og projektet fremstår som ét samlet hele. Hele konkurrenceområdet er gennemtænkt, og de viste rumligheder øst for letbanen med rumskabende hækforløb og et bølget landskab virker tiltalende og brugbare. Dog synes hækhøjderne og deres nærhed til letbanen at kunne skabe manglende overskuelighed, hvilket skal bearbejdes.

Supercykelstiens slyngede forløb gennem området og skiftet i belægning virker rigtig og gennembearbejdet, dog skal de nærmere forhold viderebearbejdes i samarbejde med Odense Kommune. De viste træer ved cykelstien skal indarbejdes, så at de ikke slører sigtelinjer i de omliggende gadeforløb.

Der er detaljeret redegjort for plantevalg, og der er fine, detaljerede plejeplaner for haveelementerne, der blandt andet også omfatter anvisninger for hækklipping.

Juryen finder den foreslåede løsning på overgangen til den omkringliggende bydel meget tiltalende. Specielt synes den slørede grænse mellem haven og byen at fremstå i fin balance mellem det åbne, som byen udtrykker og det lukkede i karakter af den Fortryllende Skov





Situationsplan



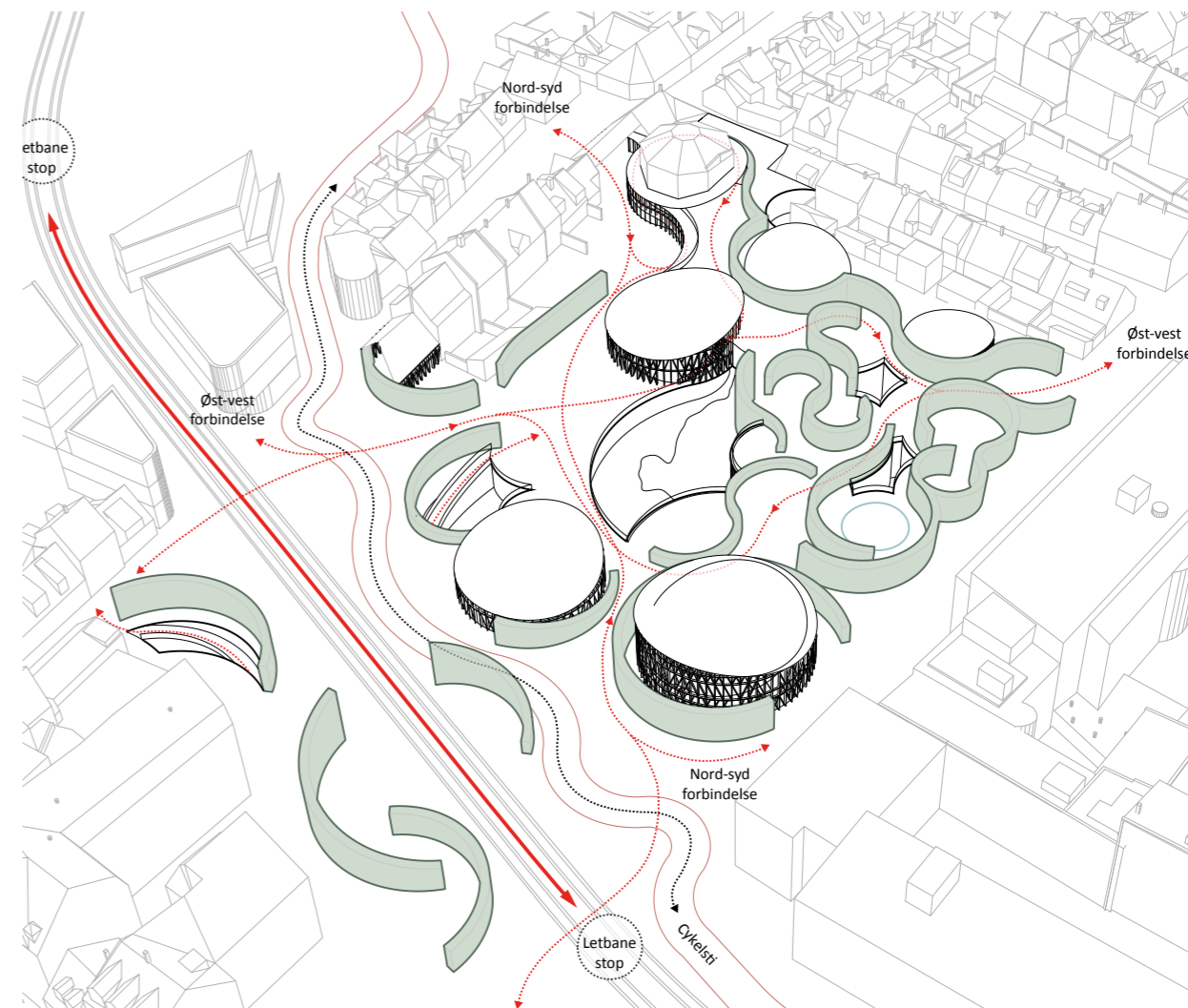
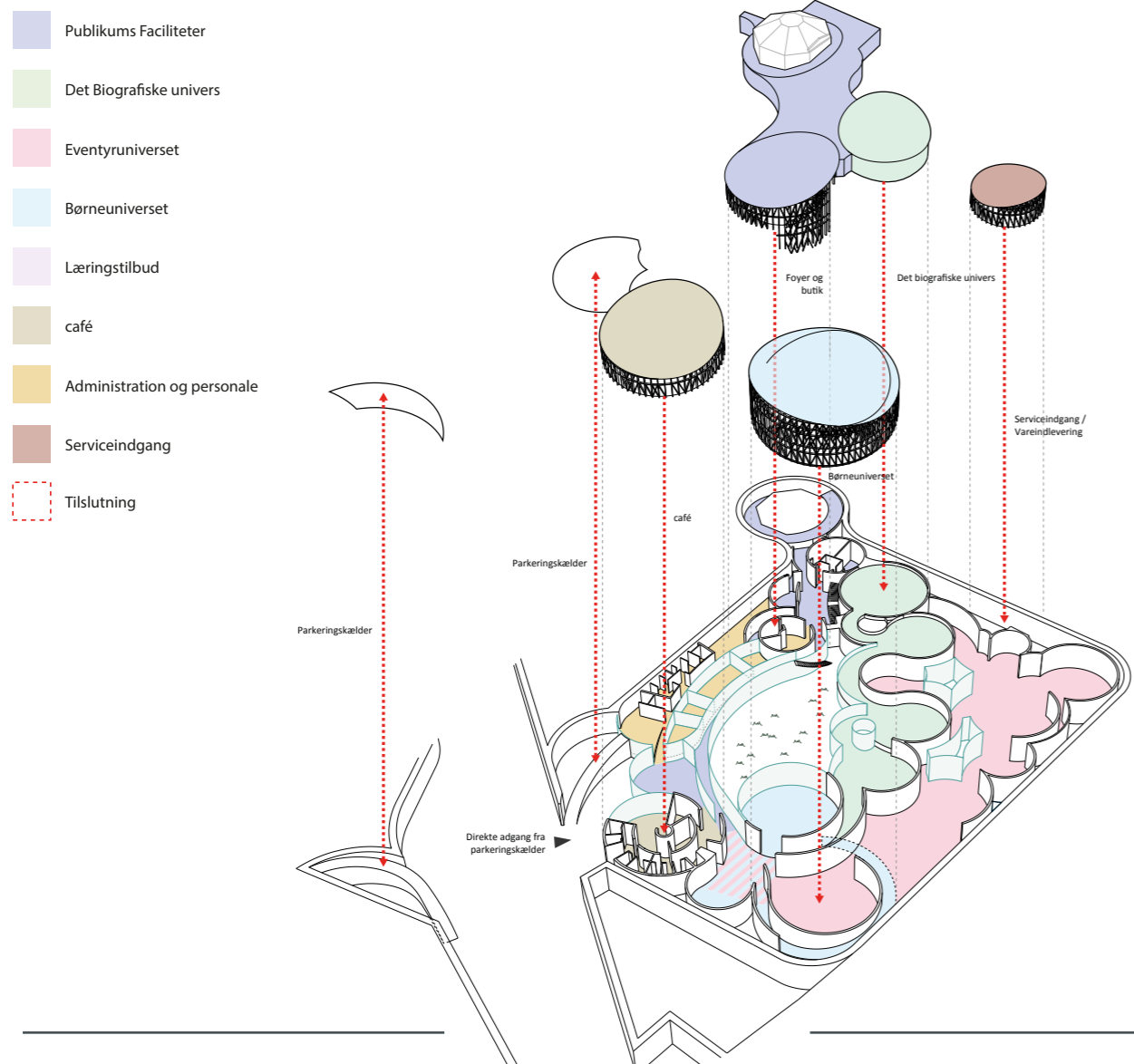
Bygningen

Forslaget fremtræder med stor styrke i det arkitektoniske udtryk. Samspelet imellem haven og bygningerne, imellem den historiske og den moderne omkringliggende by, giver en atmosfære og stemning, der klart differentierer projektet fra dets omgivelser og bringer det ind i et eventyrligt og sanseligt univers - som en grøn lomme i byen.

Det samlede anlæg udgør et univers, der deler sig harmonisk med 2/3 areal under jord og 1/3 areal over jord, hvilket medfører at bygningerne ikke dominerer parken og havens rum.

I forslaget præsenteres en række forskelligartede rumligheder, der bidrager til oplevelsen af H.C. Andersens mangfoldige, uforudsigelige og "skæve" personlighed. Sammenhængen af det underjordiske, det nederste niveau, stueetagen og første salen på visse af bygningerne, giver perspektiviske kig, der minder om bevægede fantasilandskaber.

Bygningerne har, trods forandringer af tagkonstruktion fastholdt det eventyrlige, og med forslagsstillernes fortolkninger af det danske bindingsværk, bidrager trækonstruktionerne til en poetisk fortælling.



Forslaget har, gennem bearbejdningen i konkurrencens fase 2, undergået en række forandringer, der har styrket, først og fremmest organiseringen af husets funktioner; således er hovedindgangen nu mere synlig og centralt placeret. Derudover er forslaget styrket ved at cafeen har overtaget pladsen, hvor Børneuniverset havde til huse, og er hermed bedre integreret i forhold til de øvrige funktioner og samtidigt fået markant synlighed for forbipasserende på cykel og i letbanen.

Planens indre er styrket ved bearbejdningen, og har nu en fin sammenhæng imellem P-kælderen og terræn og et bedre flow imellem foyer og Café og foyer og Børneunivers.

Forbindelsen til "Fødehjemmet" er blevet omdisponeret, således at det nu er en integreret i forløbet omkring Mindehallen og Foyeren. Det er en stor kvalitet, at forslaget giver mulighed for adgang til haven og museet direkte fra gaderne omkring Fødehjemmet.

Tilpasningen til det omgivende kvarter, fredningshensyn, adgangen til Fødehjemmet samt ønsket om at give turister og museumsgæster en oplevelse af et autentisk miljø i kvarteret og i Fødehjemmet med den tilhørende gård kan betyde, at de foreslåede bygninger mod Hans Jensens Stræde og Bangs Boder og ind- og udgange til Fødehjemmet skal bearbejdes i den videre proces.

I knudepunktet hvor Biografisk univers, eventyrligt univers og Børneunivers mødes, synes der i flowet at være en u hensigtsmæssig sammenblanding af især børneuniversets tværgående funktion fra Forvandlinger til Det scenografiske Landskab med vente/overgangsfunktionen ved indgangen til Det kreative rum.

Arealet til administration er i forslaget noget større end forudsat i programmet. Der er ikke behov for en arealmæssig udvidelse af dette område. Arealet vil med fordel kunne reduceres til fordel for Børneuniverset, der arealmæssigt ser lidt klemt ud.

BYGNINGSPLAN, STUEETAGE





Forholdet til vinderforslaget fra Event Communications

Forslaget skal fremhæves for ideen om dobbeltheden i oplevelsen, der er som en rejse fra virkelighed til fantasi. Den lidt slørede grænse mellem fantasi og virkelighed mellem inde og ude, oppe og nede skaber mange muligheder for scenografien og understøtter således nuancerne i fortællingen.

Rumlige sekvenser og oplevelsesrige kompositioner er tilvejebragt i dette koncept, som resulterer i et dynamisk og spændende flow når den besøgende bevæger igennem det fine rumforløb. Ligesom i den foreslåede scenografiske komposition fremstår udstillingsrummene som den forbindende og fortællende tråd, der så at sige styrer den besøgende rundt i det samlede anlæg på en let-opfattelig måde.

Således finder juryen den foreslåede løsning følsomt disponeret på stedet, med stor kreativitet i indholdet og samlet set i udstrakt grad på bølgelængde med forslaget fra Event Communications.



Teknikken

Forslaget redegør for det konstruktive og statiske system på udmærket vis.

Kælderkonstruktionerne er vist og beskrevet meget udførligt og er i overensstemmelse med kendte løsninger på vandtætte konstruktioner. Kælderen udføres i beton, hvor vægge og gulv udføres som dobbeltkonstruktioner. Dæk over kælder udføres som betondæk der bæres af sekantvægge, hovedskillevægge og søjler.

Pavilloner over terræn udføres primært som trækonstruktioner. Facaderne udføres som bindingsværk, hvor den indvendige del af bindingsværket er bærende og stabiliserende. Tagene udføres med delvist synlige træspær som er suppleret med et stålgitter og fire specielle søjler til at bære dette. Det samlede tag udføres som en skive. Materialerne til facader og konstruktioner er overvejende beton, træ og glas som er bæredygtige materialer.

De installationstekniske løsninger for afløb, vand, varme og ventilation er noget kort beskrevet, men de beskrevne løsninger er velvalgte. Brandstrategien er beskrevet og illustreret meget overbevisende og understøtter på god vis husets indretning. Principperne for teknikrum og hovedføringsveje bygger på, at teknikrummene fordeles i kælders randzone og at rør, kanaler og kabler føres rundt langs ydervæggene i en særlig servicezone.

I administrationsafdelingen udføres der supplerende teknikgulv og i gange og ved toiletter udføres der partielt føringsvej for installationer over loft. Det vurderes, at forslaget kan gennemføres som skitseret, men at der skal rettes stor fokus på en afklaring de installationstekniske løsninger tidligt i projekteringsforløbet.

Der udføres komplet CTS styring, hvilket vurderes positivt. Opvarmning sker primært med gulvvarme og med undersænkede konvektorer, hvor der er store glaspartier. Det vurderes at være en god æstetisk og fleksibel løsning i forhold til udstillingsarealerne, men også en noget langsom måde at regulere temperaturen på, hvis man har brug for hurtig køling eller opvarmning.

Strategien for implementering af bæredygtighed i projektet er velbeskrevet og favner bredt. Der er sat fokus på regnvand, energiforhold, materialer, biodiversitet, økonomi og sociale elementer.

Det vurderes, at det store glasareal i facaderne trækker i en negativ retning i forhold til energiforbruget, men at den store tætte kælder modsvarer dette ved at have en høj isoleringsgrad og en høj termisk stabilitet grundet de tunge betonkonstruktioner.

Løsningerne vurderes som helhed at være bygbare. Specielt skal nævnes, at bygbarheden af kælderen vurderes at være god, dog vil der være udfordringer med den underliggende bygning omkring Mindehallen.





Snit



Snit



Konklusion

Dette forslag fremstår som et særdeles godt udgangspunkt for at indfri visionen om H.C. Andersens Eventyrhus i Odense. Det har en originalitet og en idérigdom, som, indenfor nogle smukke og velfungerende fysiske rammer såvel i have som i bygninger, vil give de besøgende en unik oplevelse af H.C. Andersens eventyrverden.

Når vinderforslaget skal bearbejdes i den videre proces, skal man ud over hvad der er omtalt ovenfor også være opmærksom på følgende:

→ I en videreudvikling af forslaget skal man være opmærksom på, at eventyrhaven skal være et sted for alle borgere i Odense. Det skal være indbydende og attraktivt blot at bruge haven som passage eller til et kort ophold på vejen fra sted til sted.

- Forslaget indeholder ikke en klar strategi for, hvorledes vinduespartierne rengøres, specielt i forhold til de områder i facaderne, hvor bindingsværket bliver meget findelt med spidse, inde liggende vinkler. Det er vigtigt for Museet, at der findes løsninger på dette, der ikke belaster driftsbudgettet unødigt.
- Projektet er under bearbejdningen i fase 2 blevet tilført et ekstra gangforløb op over taget, ned og rundt om Mindehallen. Resultatet er blevet et tagkompleks der kompromitterer Mindehallen utilsigtet.
- Facaderne er visse steder kommet meget tæt på de grønne hække specielt ved Børneuniverset.
- Det forekommer iht. tegningerne, at der fremkommer nogle uudnyttede arealer med nogle anvendelige rumhøjder under den første del af rampen ned mod Eventyr Universet. Arealer som måske kan udnyttes, da de indgår i konstruktionerne.

- Det er ønskeligt, at der arbejdes videre med de mangfoldige funktioner i rummet i forlængelse af Det Biografiske Univers.
- Knudepunktet hvor Biografisk univers, Eventyrligt univers og Børneunivers mødes skal omdisponeres, så det sikres, at børnenes leg ikke blandes sammen med øvrige gæsters besøg og oplevelse.
- Mindehal og Fødehjems sammenhæng med lobbyområdet har ikke fundet sin endelige form. Den foreslåede fri adgang til museets epicenter, Fødehjemmet er ikke optimal. Området bør bearbejdes så både Mindehal og Fødehjem i højere grad bliver en finale på besøget.
- Taget over Børneuniverset bør i sin løsning gives samme karakter som det øvrige anlæg.
- Der skal arbejdes videre med løsninger på, hvorledes vand på facader afledes, så vandet ikke trænger ind i samlingerne i det udvendige bindingsværk.

Forslag 90120

BIG Bjarke Ingels Group Arkitekter (totalrådgiver)
SLA Landskab
MOE Rådgivende Ingeniører
Ovennævnte har fælles ophavsret til forslaget



Situationsplan



Haven

Forslaget har gennemgået en meget positiv udvikling i løbet af fase 2, hvorigennem projektet har skiftet karakter og fået en betydelig mere grøn karakter, uden at den overordnede idé herved er svækket. Hele konkurrenceområdet er fuldt udnyttet, og balancen mellem de belagte og de grønne arealer virker rigtig.

Ideen om en omgivende bynatur og en magisk have bestående af plantearter fra H.C. Andersens rejser blandt med herboende arter er ligeledes intakt. Juryen er dog ikke enig i, at udvide den magiske have til også at befinde sig vest for letbanen. Det svækker efter juryens opfattelse den stærke hovedidé om en omgivende bynatur.

Forslaget er særdeles velbeskrevet spændende fra detaljerede plantevalg og jordtykkelser over bevægelsesmønstre, stiforbindelser og begrundede materialevalg på disse. Der er tilgængelighed på størstedelen af arealerne, og næsten alle arealer kan bruges til ophold. Den magiske have anvendelsesmuligheder er fuldt udfoldet både med hensyn til ophold og events. Man kan dog betvivle, de forholdsvis små arealer taget i betragtning, om de smukke illustrationer, der viser en nærmest urskovsagtig karakter, vil svare til virkeligheden.

Bygningen

Juryen vurderer, at forslagens styrke ligger i den stærke overordnede idé med foldningerne, have, byrum, samt forholdet imellem ude og inde. Forslagets organiske disponering åbner for mange spændende, afvekslende rumligheder, herunder muligheden for at bevæge sig på bygningernes tage, og herfra opleve den omkringliggende by. Forslaget centrerer således oplevelsen af Den Magiske Have til den centrale del imellem de opfoldede tage. Herfra bevæger man sig opad imod Mindehallen, der får en fremtrædende plads i kompositionen.

Facaderne er renskårne og fremstår i deres udtryk endtydige og elegante. Under bearbejdningen i fase 2 har facaderne undergået en yderligere bearbejdning og er således, via twistede vertikale trælameller i sit udtryk, blevet gjort mindre "Corporate", og mere sanselige og taktile i deres udtryk. Facadernes lameller tjener derudover til styring af solindfald og utilsigtet indkig til visse funktioner.

Forslaget er gennemgribende omforandret og bearbejdet i området omkring Mindehallen og Fødehuset både i underetagen og på stueetagen, og har således på tilfredsstillende vis løst de funktionelle forhold. Juryen vurderer dog, at denne bearbejdning samtidigt har kompromitteret andre i det tidligere forslag positive forhold. Her tænkes specielt på "foldningen", der tidligere forbandt det nedre niveau med hovedniveauet, som nu er foldet op til tagniveau, hvorved det mister sin relevans og styrke i den overordnede komposition. Således er der nu "kun" de krumme glaspartiers "sprækker" til det nedre niveau, der reelt giver visuel sammenhæng.

Stueplan



Fødehjemmet er nu bundet stærkere til foyeren, men dette er gjort ved massivt at tilbygge taget til omkringliggende baghuse og hovedhuses stern, som implicit giver nogle vanskelige detaljer omkring koblingen til taget, der virker fremmed i det historiske bybillede.

Hovedadgangen, eller "den frie passage" igennem hele komplekset foregår nu via taget og ikke på niveau, hvilket dommerkomiteen finder ikke stemmer overens med intentionen om den åbne tilgang.

Forslagets organisatoriske indretning virker overbevisende og i sit organiske forløb giver afveksling og spændende rumligheder. Det nedre niveau virker med sin buede kældervæg fastlåst set ud fra et fleksibilitetssynspunkt over tid. Der er ikke direkte forbindelse fra P-kælderen til det nedre niveau.

Kælderplan

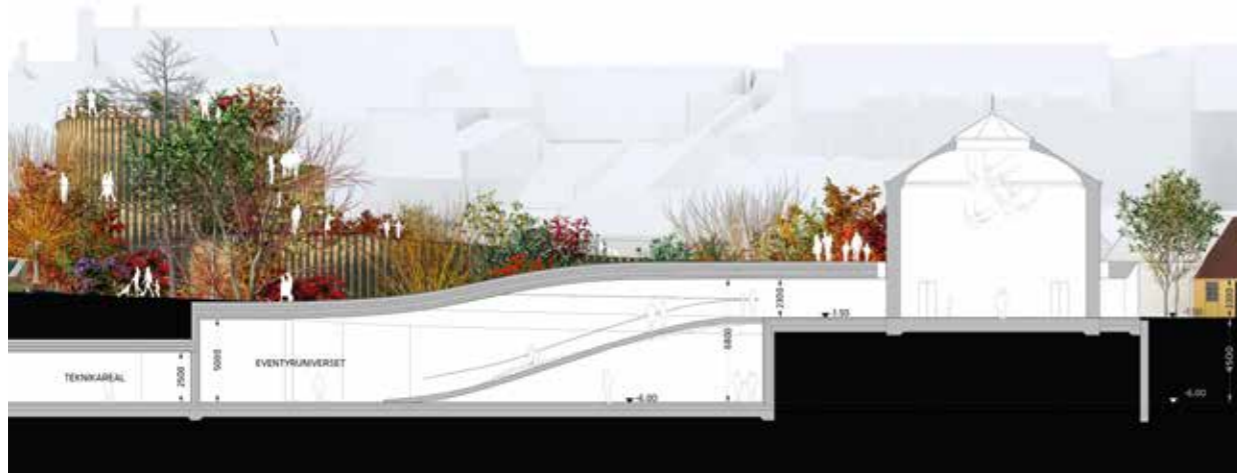




Snit



Snit



Snit



Opstalt



Forholdet til vinderforslaget fra Event Communications

Det bearbejdede forslag fungerer på flere områder fint med forslaget fra Event Communications omend flere ændringer vil være påkrævet for at kunne blive et fuldgældigt svar på den stillede opgave.

Det Eventyrlige univers fremstår med fine muligheder for at skabe en eventyrlig verden. Ligeledes fungerer Børneuniverset fint som et,, af de øvrige universer, uafhængigt rum. Det Biografiske univers synes derimod at mistet sine oprindelige kvaliteter og synes nærmest at have fået en mere sekundær rolle i det samlede udstillingsforløb og den deraf følgende helhedsoplevelse.

Det er juryens opfattelse, at overgangen fra indgangsområdet til udstillingsforløbet kræver en yderligere bearbejdning, hvilket blandt andet kunne ske ved at genindføre den tidligere foreslået rampe ned til det Eventyrlige univers.

Teknikken

De konstruktive løsninger, herunder det bærende system samt tætning af konstruktionerne er meget præcist og detaljeret beskrevet. Foreløbige beregninger verificerer dimensioner på dæk og søjleafstande mm. Det er vurderet, at de valgte konstruktioner er baseret på kendte, velegnede løsninger. Det skal fremhæves, at kælderen er beskrevet udført som drænedo dobbeltkonstruktioner, hvilket vil sikre en tør kælder. Etage- og tagdæk er beskrevet som insitu-betonkonstruktion båret af betonsøjler og bjælker. Den endelige udformning vil kunne tilpasses, når ønskerne til udstillingslokalerne ligger fast.

Forslaget redegør grundigt for installationsprincipperne i de forskellige bygningsområder. De beskrevne løsninger vurderes generelt at være gode. Forslaget indebærer, at det store teknikrum placeres centralt i kælderen, så føringsvejene for installationerne kan optimeres. Installationerne føres over de nedhængte lofter i kælderen og lodret i skakte til stueetagen, hvilket er en god løsning.

Opvarmning udføres med plane konvektorer, som er en effektiv opvarmningsmetode, men som mindsker fleksibiliteten i forhold til skiftende udstillinger. Indeklimaet sikres primært ved komfortventilationsanlæg med køleflader, hvor kølevandet leveres af et jordkøleanlæg, som ikke synes helt afklaret.

Det skal fremhæves, at særlig el-beskrivelsen er meget fyldestgørende og udmærker sig ved de foreslåede tiltag til energibesparende foranstaltninger. De brandstrategiske tiltag er beskrevet grundigt og på et detaljeret niveau, som understøtter at huset kan udføres som forudsat.

Der er redegjort for en række bæredygtighedsforhold som vil kunne indgå i projektet. Der er særlig fokus på opsamling af regnvand, jordkøleanlæg, lavt energiforbrug mm. Af energibesparende tiltag skal nævnes LED belysning, PIR styring og velisolerede bygningsdele.

Forslaget indeholder mange gode tiltag, men også en udfordring i de meget store glasfacader i de overjordiske bygninger. Der er foreskrevet 3-lags glas med integreret solafskærmning på de mange soleksponerede facader. Solafskærmningen udføres med udvendige trælammeller.

Glasset bidrager om sommeren til ekstra varmetilførsel til huset, mens glaspartierne om vinteren afgiver mere varme end ønskeligt. I forslaget er der gennemført en energiberegning, der viser at energirammen i henhold til lavenergiklasse 2015 kan holdes under givne realistiske forudsætninger. Materialerne er primært beton og glas som vurderes at være bæredygtige materialer.

Projektet vurderes ikke at være kompliceret at udføre. I forslaget er der redegjort for hvorledes byggeprocessen af kælderen skal forløbe, herunder sikring af kældbunden ikke skyder op, før denne er sikret med jordankre.

Konklusion

Juryen finder forslaget i sin helhed og i sit koncept meget stærkt i kompositorisk henseende, på hvilke områder forslaget er blevet styrket under bearbejdningen i fase 2. Undtaget herfra er bearbejdningen omkring Mindehallen, hvor mødet mellem landskab og de buede bygningsfronter ikke fremtræder lige så klart som deres oprindelige forslag. Ydermere har forslaget ikke formået at komme tilstrækkeligt tæt på det eventyrlige i opgaven såvel udtryksmæssigt som funktionelt under bearbejdningen i fase 2.



05 Juryens generelle bemærkninger



Juryen har modtaget fem meget forskellige forslag til denne unikke og spændende opgave. Medvirkende til at gøre denne opgave til noget særligt er også den fremgangsmåde, hvormed man søger at finde frem til den bedste løsning for opgavens realisering. Beslutningen om først at finde frem til konceptet for den indholdsmæssige disponering og scenografiske udformning gennem sin egen konkurrence inden nærværende konkurrence om bygning og have, har været et særligt vilkår for de fem teams, der har været med i konkurrencen. Det afspejler sig tydeligt i forslagene og det har også været et væsentligt element for juryens bedømmelse af forslagene på linie med de øvrige kriterier.

Forskelligheden udmøntes ikke bare i, hvorledes man har forholdt sig til Events Communications vinderforslag, men i høj grad også hvad angår den vanskelige opgave, det er at indpasse projektet i den givne kontekst. Når hertil føjes kompleksiteten i at få de mange forskellige krav til funktionel rummelighed og rumlig oplevelse sammen med opgavens tema til at gå op i en højere enhed, er det oplagt, at de konkurrerende

har stået over for en spændende, men også vanskelig opgave.

Ankomsten til Eventyrhuset virker uforløst i de fleste af forslagene og afspejler i virkeligheden, at det er vanskeligt på dette sted at forudse, hvordan publikum vil komme til stedet. Flere af forslagene tilrettelægger ankomsten fra et sted midt på letbanens forløb gennem konkurrenceområdet, muligvis på baggrund af en formodning om, at flest ankommer fra P-kælderen og via dennes opgange. Ingen af forslagene synes dog at have udnyttet muligheden for en dynamisk kobling til den underjordiske forbindelsestunnel. Ingen forslag ser ud til at have udnyttet det fulde potentiale, der ligger i nærheden til p-kælderens forbindelsestunnel og muligheden for at disponere gangstiforløbet langs supercykelstien på en måde, så det understøtter ankomsten til Eventyrhuset.

Alle forslagene har i større eller mindre grad problemer med at integrere Fødehjem og Mindehal i forløbene og oplevelsen. Flere forslag arbejder med en frilægning af

Fødehjemmet. Dette er problematisk i forhold til både det nære bymiljø og i forhold til formidlingen af huset som et fattigt hjem i et fattigt kvarter på Andersens tid. Det er således ikke ønskeligt, at Fødehjemmet tages ud af sin sammenhæng med kvarteret og bliver et hus i en park.

Forslagene har i større eller mindre grad udfordringer i forhold til at skabe den rette sammenhæng mellem Børneuniverset og resten af oplevelsen. Det er vigtigt, at Børneuniverset bliver en selvstændig afdeling integreret i Eventyrhuset. Det er for at sikre fordybelsen i oplevelsen og muligheden for at give sig hen. Den er bedst til stede hvis alle "leger" den samme leg – børn som voksne. Og at voksne gæster er til stede på Børneuniversets præmisser. Der synes at være en manglende forståelse for den måde, Børneuniverset skal fungere på. Den særskilte adgang til Læringstilbuddet er ikke tænkt som et billetsalg. Derfor skal børnefamilier, der skal benytte Børneuniverset, kunne købe billet i foyerområdet og derfra have rimelig let adgang til Børneuniverset. Andre forløb (for grupper) kan godt benytte den særskilte indgang for læringstilbud.

I de øvrige universer og publikumsfaciliteter er opgaven kvalitativt løst forskelligt, hvilket fremgår af den efterfølgende beskrivelse af alle fem forslag.

Hvad angår økonomien i de indkomne forslag har firmaet Holteprojekt bistået juryen med granskning af forslagene på grundlag af de af forslagsstillerne udfyldte økonomiskemaer.

Alle forslag er ud fra de præmisser, der er lagt til grund for den økonomiske beregning, vurderet til at være i omegnen af den givne økonomiske ramme og vil sandsynligvis kunne bearbejdes således, at de bringes indenfor rammen. Det er imidlertid juryens opfattelse, at det er en opgave, som kræver fuld opmærksomhed hos de to forslagsstillere, der fortsætter i næste fase af konkurrencen med henblik på, at fastholde det viste hovedgreb.

Konklusion

Alle fem forslag har flere interessante elementer, men kun få har efter juryens vurdering formået at ramme såvel helhed som detalje i en grad, som efterlyst i konkurrenceprogrammet. Ikke desto mindre har alle forslag bidraget til en grundig drøftelse af opgavens muligheder og begrænsninger.

De to forslag, som juryen har udvalgt til at deltage i konkurrencens fase 2, har hver for sig nogle stærke træk i det konceptuelle hovedgreb fulgt op af mange fine virkemidler i såvel den arkitektoniske løsning som i rumlige disponering. Begge forslag rummer såvel kvaliteter som problematiske dispositioner, men det er juryens klare opfattelse, at begge forslag er udviklingsdygtige inden for de givne programkrav. Det er også juryens vurdering, at begge forslag inden for deres koncept vil kunne imødekomme de i nærværende betænkning angivne anbefalinger for en viderebearbejdning, så de kan opfylde de forventninger, der er til denne unikke og spændende opgave.

Forslag 05225

Udvalgt til konkurrencens fase 2

Kengo Kuma & Associates (totalrådgiver)
Cornelius+Vöge Arkitekter (andel i ophavsret)
MASU Planning landskabsarkitekter (andel i ophavsret)
Eduard Troelsgård Rådgivende Ingeniør (uden andel i ophavsret)

Haven

Forslaget beskriver et forløb af hække, der i samspil med huset giver indtrykket af et projekt, hvor hus og have fremstår som én sammenhængende helhed. Forslaget tager helt principielt udgangspunkt i H.C. Andersens arbejde med det flertydige, det drømmende, eventyrene og det at gå på opdagelse. Dette kommer først og fremmest til udtryk i forslagens gennemførte organiske struktur, hvor huset og haven smelter sammen og udgøres af en række cirkulære former, som tangerer hinanden i et flydende forløb af grønne vægge / hække i varierende højder og indflettede bygninger i træ med beplantning.

Disse hække og bygninger er organiseret uden centrum og uden hierarki, men leder til H.C. Andersens Fødehjem. Hækkenes højde varierer således, at de højeste hække er i mødet med den øvrige by, letbanen, cykelsti og gangsti, og derefter falder mod midten af haven. De slyngede hækforløb giver mulighed for at skabe mange forskellige stemninger, der, sammen med den sænkede have, viser stor variation både i

rumoplevelse og plantevariation. Haven med 'himmelbassinet', hvor ude og inde forenes, indgår i denne sammenhæng. Haven vest for letbanen beskrives som slyngede forløb af stammehække og et bakket terræn, så de bløde former mødes med de præcise.

Forslagets store styrke ligger i, at hus og have er tænkt som én sammenhængende helhed, som tanke og form. Hus og have er i stadig dialog og giver overraskende rumlige oplevelser. Ligeledes giver forslagens disponering af hele konkurrenceområdet en fornemmelse af helhed. Der er ingen tiloversarealer, og området vil fremstå som et særligt møde i bylandskabet og dermed være en overraskende kontrast til dette. Adgangen fra Hans Jensens Stræde til haven er et meget positivt træk.

Forslaget udmærker sig endvidere ved, med brug af havekunstens direkte virkemidler, at påvirke den besøgendes sanser som årstidsskifte, stor plantevariation, rumlige forløb og motiver hentet fra naturen. Her kræves ingen forklaringer. På denne måde ligger



Situationsplan

forslaget i forlængelse af en lang havetradition. Alt skal plejes, klippes, passes, og den besøgende kan bevæge sig fra den ene arrangerede oplevelse til den næste.

Haven viser stor forståelse for det barnlige i os alle, dette at kunne igangsætte fantasier gennem dufte, lyde, lys/skygge og rumdannelser, så alle sanser aktiveres, og ikke kun synssansen.

Forslaget beskriver meget høje hække, hvilket kan være et problem både lysmæssigt og med hensyn til overskuelighed og tryghed. Haven lægger samtidig op til et højt plejeniveau, som skønnes nødvendigt for at drømmene kan blive til virkelighed.

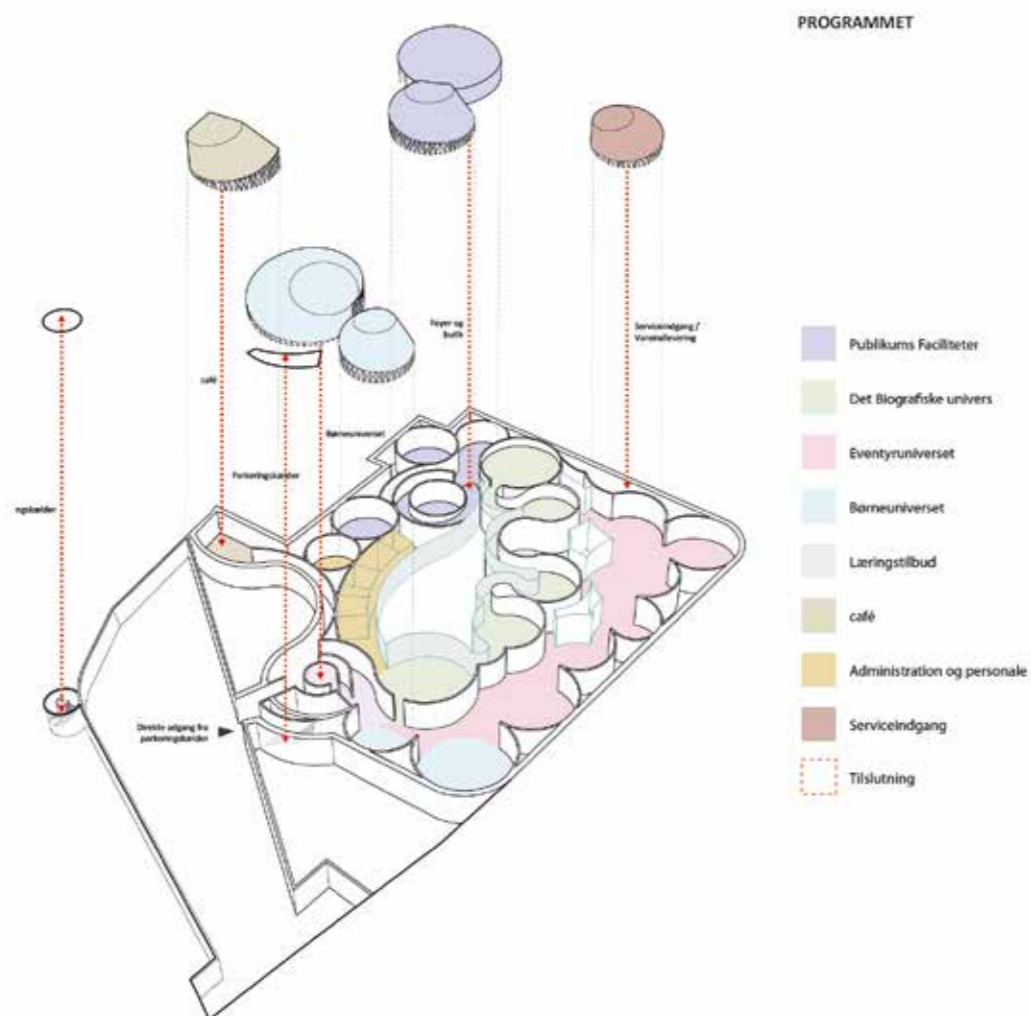
Bygningen

Bygningerne, der med inspiration fra historisk dansk bindingsværk, fremstår med spinkle tømmerkonstruktioner, og med glasfacaderne liggende relativt dybt tilbagetrukket får disse bygninger et udtryk, der

harmonerer på overbevisende måde med Eventyruniverset. Disse trækonstruktioner bevæger sig således fra "den sunkne have" op igennem til stueplan og 1. etage i Børneuniverset og giver en skalamæssig dramatisk, rumlig oplevelse.

Når man går ind gennem hovedindgangen, giver den centrale placering af foyeren god adgang til hhv. Museumsbutikken, Det biografiske Univers, Mindehallen, Fødehjemmet og billetsalget. Fødehjemmet er koblet på foyeren på en uprætentiøs måde og ved anvendelse af bindingsværksprincippet kobles facaderne i Hans Jensens Stræde og Bangs Boder harmonisk sammen med Fødehjemmet.

Fra Foyeren bevæger man sig nedad i Det biografiske Univers ad et langt bugtende rampeforløb, der undervejs brydes af større områder til udstillingsformål. Rampen bevæger sig langs "den sunkne have" og giver mulighed for afvekslende kig igennem grønt løv og glaspartier til det "underjordiske" univers. På det nederste plan bevæger man sig igennem Eventyru-



niversets mange organisk formede rumligheder, der ender i en opstigningstrappe/ rampe til Foyeren.

Forslaget virker overbevisende i sit konsekvente greb, hvor den mangfoldige have overalt er det bærende, som bygningerne "underlægger" sig i et stærkt, fantasiskabende samspil. De rumlige oplevelser står som helhed stærkt i dette forslag med det meget bevægede forløb gennem de programmerede funktioner. Blandt andet er de indlagte udkig til omgivelserne samt den transparente væg mellem Det biografiske og Det eventyrlige univers en fin disposition.

Den øverste del af det nedre niveau optages af hhv. Børneuniversets nederste niveau, adgang til parkeringskælder, kontorer og "back of house". Denne del af kælderens er ikke løst overbevisende og virker unødigt kompleks og dermed også fordyrende. Forholdet mellem Performancerummet og adgangen fra Foyeren til cafeen fungerer ikke, hvilket blandt andet skyldes cafeens placering.

Cafeen på terrænniveau vurderes desuden ikke at have den fornødne størrelse, og juryen mener ej heller, at koblingen af cafébygningen til den øvrige husrække i Hans Jensens Stræde er løst overbevisende arkitektonisk samtidig med, at denne placering svækker den funktionelle sammenhæng med det øvrige anlæg.

Forholdet til vinderforslaget fra Event Communications

Forslaget er i store træk i overensstemmelse med det scenografiske koncept og iscenesætter en tiltalende ramme for mødet med H.C. Andersen.

I Haveuniverset skaber cirkelformerne spændende rum, der kan anvendes som 'scener' i scenografien og i forbindelse med arrangementer. I indholdsforlaget fra Event Communications var der en forbindelse mellem skoven over jorden og det underjordiske Eventyrunivers. Denne forbindelse er forstærket i forslaget Narrative Garden i kraft af spejlingen af labyrintens

struktur både over og under jorden. Hækkene opleves temmelig tætte, hvilket begrænser muligheden for sigtelinjer gennem haven, og der mangler i nogen grad den fortryllede stemning, der ellers antydes i scenografien.

En stor styrke ved forslaget Narrative Garden er, at indgang og udgang til og fra de underjordiske udstillingsområder er synlige udefra.

Rampepassagen, der åbner op imod gallerierne, er i fin overensstemmelse med indholdskonceptet, selvom cirkulationsrummene forekommer en anelse smalle og kan komme til at danne flaskehals i travle besøgstimer. Således mangler de genveje, der er nødvendige for, at udstillingerne kan rumme store menneskemængder på årets travleste tidspunkter. Forslaget bør derfor vie mere opmærksomhed til overgangsområder mellem de enkelte afgrænsninger.

Børneuniverset har den krævede særskilte adgang, samt forbindelse til Eventyruniverset, hvilket også er beskrevet i Events Communications udstillingskoncept som en forudsætning for, at museet opnår den nødvendige fleksibilitet. Atelieret er ikke fuldt udviklet. Det bør være mere synligt for den besøgende i huset, selvom det er placeret på et øvre niveau.

Forslagets materialitet – især brugen af træstrukturer – er særdeles tiltalende og udgør en stærk forbindelse til det scenografiske indholdskoncept, som bruger træ og papir med henvisning til H.C. Andersens egne foretrukne materialer.



Teknikken

De beskrevne betonkonstruktioner er velkendte og gode løsninger. Det skal fremhæves, at kælderen er beskrevet som drænedede dobbeltkonstruktioner, der er en meget sikker og vandtæt løsning. Bygningerne over terræn er udført med bærende trækonstruktioner med skivevirkning, men der savnes en redegørelse for det statiske system.

Forslaget beskriver på god vis principperne for opvarmning, ventilering, køling og styring af indeklimaet i bygningerne. Der udføres komplet CTS styring. Opvarmning sker med gulvvarme i kælderen og med undersænkede konvektorer i bygninger over terræn. Det vurderes, at det afsatte areal på 85 m² til teknikanlæg er for lille.

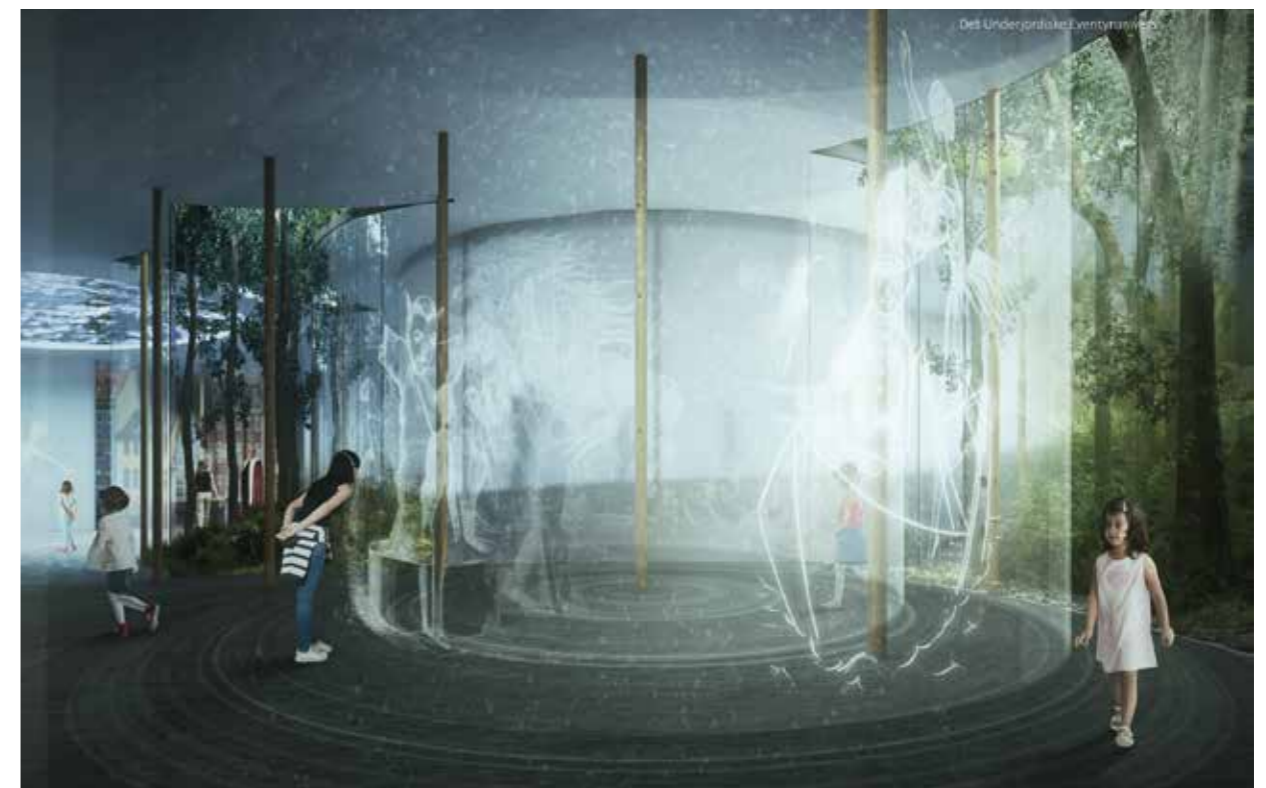
Strategien for implementering af bæredygtighed i projektet er velbeskrevet. Der er lagt særlig vægt på materialer, energiforhold og regnvandshåndtering. Der er meget glas i facaderne, men de sydvendte facader er omkransede af høje hække, der virker som solafskærmning. Materialevalget er beton, glas og træ.

Bygbarheden af underetagen vurderes at være god; dog skal der etableres særlige løsninger, hvor kælder støder op mod eksisterende bygninger, ligesom det statiske system for trækonstruktionerne skal udredes.

Konklusionen

Et forslag med mange fine overvejelser om at skabe oplevelser. Flot samspil mellem haven og de indre universer. Et overbevisende forslag i den måde forslagsstillerne skaber en anden verden på.

Samlet set er der tale om et forslag, der fremstår som et særdeles godt bud på opgavens løsning. Forslaget har samtidig en robusthed, som gør det udviklingsdygtigt over for de krav og ønsker, der er til at optimere oplevelsen og funktionen i forhold til programkravene og den bedømmelse, der har fundet sted i konkurrencens første fase.



Forslag 90120

Udvalgt til konkurrencens fase 2

BIG Bjarke Ingels Group Arkitekter (totalrådgiver)
SLA Landskab
MOE Rådgivende Ingeniører
Ovennævnte har fælles ophavsret til forslaget

Haven

Forslagets udgangspunkt er H.C. Andersen som papirklipper. Der "klippes" i et terræn, det "udklippede" løftes og sænkes, og et landskab og bygningsvolumener opstår som en sammentænkt helhed. Landskabet fortsætter op på bygningernes tage, og alle arealer kan inddrages til offentlig brug.

Overordnet tænkes byens belægninger at fortsætte ind i haven, og havens beplantning tænkes modsat at bevæge sig ud i byen. Der arbejdes med glidende overgange mellem belægning og grønt. Der fortælles ligeledes om en "magisk have", som er det areal, der befinder sig midt i konkurrenceområdet begrænset af de løftede og sænkede bygninger. Vest for letbanen tænkes der ligeledes en bebyggelse efter samme princip, men i øvrigt som en stor belagt flade med udsparinger til grønt.

Der beskrives en stor artsvariation, både af danske og udenlandske arter, og man foregriber ligeledes klimaforandringer i valgene. Man forestiller sig også, at naturen skal hjælpes med supplerende lydæssige

oplevelser som et af de tre bærende lag, dualitet, lyd og terræn.

Forslagets styrke er dets enkelhed i hovedgrebet og samspillet mellem have og bygning, der fremstår som et hele. Begrebet bynatur kan fortolkes således, at alle arter kan benyttes, og det kan blive spændende at se det udfoldet. Forslagsstillerne har redegjort detaljeret for det foreslåede plantevalg.

Forslaget om at integrere have og tilliggende by-område, således at det grønne bevæger sig ud i den omgivende by, samtidig med at den omgivende by er en del af haven, er meget tiltalende. Der kan dog stilles spørgsmål ved, om balancen mellem by og have er den rigtige, da det virker, som om de belagte arealer har overvægt i forhold til de grønne.

Der er på planen vist arealer, som krydser cykelsti og letbane, og det fremgår ikke tydeligt, hvad disse består af. På opstalten mod letbanen fremtræder haven som noget, der i overvejende grad er plantet oven på



Situationsplan

bygningerne. Man oplever således ikke at ankomme til en have, hvilket nok heller ikke vil være tilfældet i ankomsten fra Bangs Boder.

Generelt bør man nok regne med, at det er nødvendigt med et tykkere vækstlag på tagene for, at den viste plantefrodighed kan blive til virkelighed. Forslagets ønske om supplerende lyde i haven virker en kende overspillet.

Bygningen

Forslaget udmærker sig først og fremmest ved et meget stærkt konceptuelt greb, hvor bygninger, have og byrum på overbevisende måde "flettes med hverandre" ved hhv. at "trykke" bygningsmasse op og ned i et organisk bugtet forløb, hvor forslagsstillerne refererer til H.C. Andersens papirklip. Udover at integrere have og bygning giver grebet adgang til bygningernes tage og implicit projektets nedre niveau. Hermed opnås en mangfoldighed af rumlig oplevelse ikke alene indendørs, men også udenfor og i sammenhængen mellem inde og ude.

Bygningerne fremstår med et elegant, modernistisk udtryk i overvejende grad som buede glasvoluminer fra terræn til tag og vil henvende sig til hhv. Thomas B. Thriges Gade og Bangs Boder primært som sådanne. Forslaget har valgt at nedrive begge huse, der er sammenbygget med Fødehjemmet og erstatte dem med mure mod gaderne. Fødehjemmet løsrives derved fra sin historiske kontekst, og vil især fra havesiden opleves som "fremmed" i det samlede bybillede.

Fra foyeren bevæger man sig efter billettering ned ad et bugtende rampeforløb. Dette forløb svinger ud i haverummet og delvist ind i eventyruniverset og giver hermed den besøgende en mangfoldighed af oplevelser. Det er interessant, at netop landskabet udenfor opleves i forskellige synshøjder undervejs nedad. Forslagets funktionelle opbygning udgøres af en omvendt organisering, idet forløbet starter i Eventyruniverset og ender i Det Biografiske univers. Dette er en interessant opbygning set i relation til stedets kontekst, men er samtidigt et forløb, der er bundet op på den underjordiske forbindelse til Mindehallen og Fødehjemmet.



I det nedre plan bevæger man sig "tvungent" igennem Børneuniverset, indtil man kan opstige på ny til foyerens niveau via en buet trappe. Ved krydspunktet til Det biografiske univers falder det udvendige terræn således ned til det nedre niveauplan og giver en meget spændende og dramatisk oplevelse af terrænet, der fortsætter opad ikke alene til terrænniveau, men videre til 1. sals niveau.

Den indbyrdes tætte placering af hovedindgang og den særskilte indgang til læringstilbud virker velfungerende, hvorimod den stærke orientering mod opgangen fra p-kælder er mere tvivlsom.

Juryen vurderer, at forslagets styrke ligger i den overordnede idé med foldningen, have, byrum, samt forholdet imellem ude og inde. Forslagets organiske disponering åbner for mange spændende, afvekslende rumligheder, herunder muligheden for at bevæge sig på bygningernes tage.

Juryen stiller sig kritisk over for facadernes udtryk mod byen specielt med henblik på, at indgangsfacaderne

ikke udtrykker essensen i H.C. Andersens univers, men tværtimod kunne have været et "kommercielt" projekt. Facaderne vurderes derudover at have udfordringer, når det kommer til direkte solindfald og varmeopbygning. Facaderne på Børneuniverset skønnes ligeså at være for åbne samtidig med, at der er såvel en varmeproblematik som en indkigsproblematik.

Det at fjerne Fødehjemmets nabobygninger og erstatte dem med hegnsmure synes ikke at være i overensstemmelse med de kulturhistoriske bevaringsinteresser i kvarteret. Forbindelsen mellem Mindehallen og Fødehjemmet i form af buede glasgange virker som en unødigt voldsom kontrast, der ikke bidrager til forståelsen af huset som et 1800-tals fattighus.

Den viste løsning med en trappe, der kommer op i gennem gulvet i Mindehallen vil ikke kunne lade sig gøre, da gulvet ønskes bevaret intakt, således som det også er oplyst i forbindelse med svar på et spørgsmål i konkurrenceperioden.



Forholdet til vinderforslaget fra Event Communications

Forslaget har bevæget sig væk fra konceptet om den fortryllede skov og er i mindre grad en magisk have end en magisk bygning. Ikke desto mindre går forslaget i interessant dialog med det scenografiske indhold og det vurderes, at det vil være i stand til at understøtte scenografien. 'Bygningen som landskab' er et stærkt grundprincip, og forslagets struktur beskriver en spændende og eventyrlig rejse for de besøgende op, over, gennem og omkring bygningen.

Haveuniverset er visuelt stærkt, men hvis det skal understøtte det scenografiske koncept, er der behov for en betydelig videreudvikling for at kunne matche Events Communications udstillingskoncept. Dette med henblik på at udvikle elementer af skulpturel, belysnings- og lydæssig karakter, der skal ses som et svar på konkurrenceprogrammets fordring om, at haven skal være en central del af besøgsoplevelsen.

Den foreslåede rute gennem udstillingerne bør videreudvikles for at sikre, at Det biografiske Univers og de dertil hørende Fødehjem og Mindehal ikke bliver tilsidesat til fordel for andre områder, idet H.C. Andersens egen historie er en væsentlig del af helhedsoplevelsen.

Det er en styrke ved forslaget, at der er stor spændvidde i de scenografiske rums størrelse og typer, og forslaget understøtter i høj grad det overordnede koncept om en 'skov af eventyr' med sine muligheder for at variere tempo og rytme i den besøgendes rejse gennem indholdsuniverserne. Det vil dog være nødvendigt for forslaget at forholde sig mere til afgrænsningernes materialitet, så alle vægge ikke er af glas, og alle rum ikke er stærkt oplyste, således som de fremstår i visualiseringerne.



Teknikken

Det er vurderet, at de beskrevne konstruktioner er velegnede og kendte løsninger. Det skal fremhæves, at kælderen er beskrevet som drænede dobbelt konstruktioner, som er en meget sikker og vandtæt løsning.

Forslaget redegør grundigt for installationsprincipperne i de forskellige bygningsområder. De beskrevne løsninger vurderes at være gode. Der peges på jordkøling i forslaget. Løsningen bør undersøges nærmere, da jordvoluminet er begrænset. Opvarmning sker med plane konvektorer, som dog ikke fremgår af illustrationerne. Særinstallationer til udstillingsgenstande er beskrevet, hvilket også gælder brandstrategiske tiltag.

Der er redegjort for en række bæredygtighedsforhold, som vil indgå i projektet. Der er særlig fokus på et lavt energiforbrug, opsamling af regnvand, jordkøleanlæg mm. Af energibesparende tiltag skal nævnes LED belysning og PIR styring.

Forslaget indeholder mange gode tiltag, men også en udfordring i de meget store glasfacader i de overjordiske bygninger. Der er foreskrevet 3 lags glas med solafskærmningseffekt på de mange soleksponerede facader.

Materialerne er primært beton og glas.

Projektet vurderes overordnet set at være bygbart. Der er dog nogle konstruktive udfordringer i forhold til udførelse af konstruktioner omkring Mindehallen som forslagsstillerne ikke har beskrevet nærmere.

Konklusionen

Et spændende projekt som tager afsæt i en idé om at være meget bymæssigt og meget nutidigt i sit udtryk. Bygningskonceptet er flot og meget i øjnefaldende, men noget på bekostning af et haveprojekt, som kan træde tydeligt frem i bybilledet og have det eventyrlige som grundlag for sin udformning. Idéen med at flette byen og landskabet sammen efterlader med det valgte hovedgreb et mindre areal til at lave den magiske have.

Der er overordnet set tale om en særdeles veldisponeret planløsning med et godt flow for både publikum og personale. Forslagsstillerne tager i deres disponering udgangspunkt i indholdskonkurrencens vinderforslag, men har dog vendt rækkefølgen mellem Det biografiske Univers og Eventyruniverset.



Forslag 12358

Entasis Arkitekter (totalrådgiver og ophavsret)
Charlotte Skibsted Landskabsarkitekt
Henrik Larsen Ingeniører
Anders Christensen Ingeniører



Haven

Forslaget beskriver et anlæg, hvor hele konkurrencearealet belægges med densifalt (asfaltbeton). I denne flade udspares der felter, hvori der kan plantes, og mod vest henover letbanen udspares et felt med et mosemotiv. Visse steder erstattes densifalten af slotsgrus. De udsparede felter indeholder forskellige former for havemotiver som en frugthave, en haveskov og områder, hvor vægten lægges på blomstrende arter beskrevet som eventyrlige. To orangerier indgår ligeledes i samlingen med henvisning til H.C. Andersens rejser. I projektet indgår ligeledes en "High Line", hvor det er meningen, at man kan vandre i højde med trækroneerne. Projektet fremviser ligeledes en forsænket gård.

Man kan som udgangspunkt stille spørgsmålstejn ved, om vi har at gøre med en have, eller vi taler om en plads med udsparinger, hvilket virker mest nærliggende.

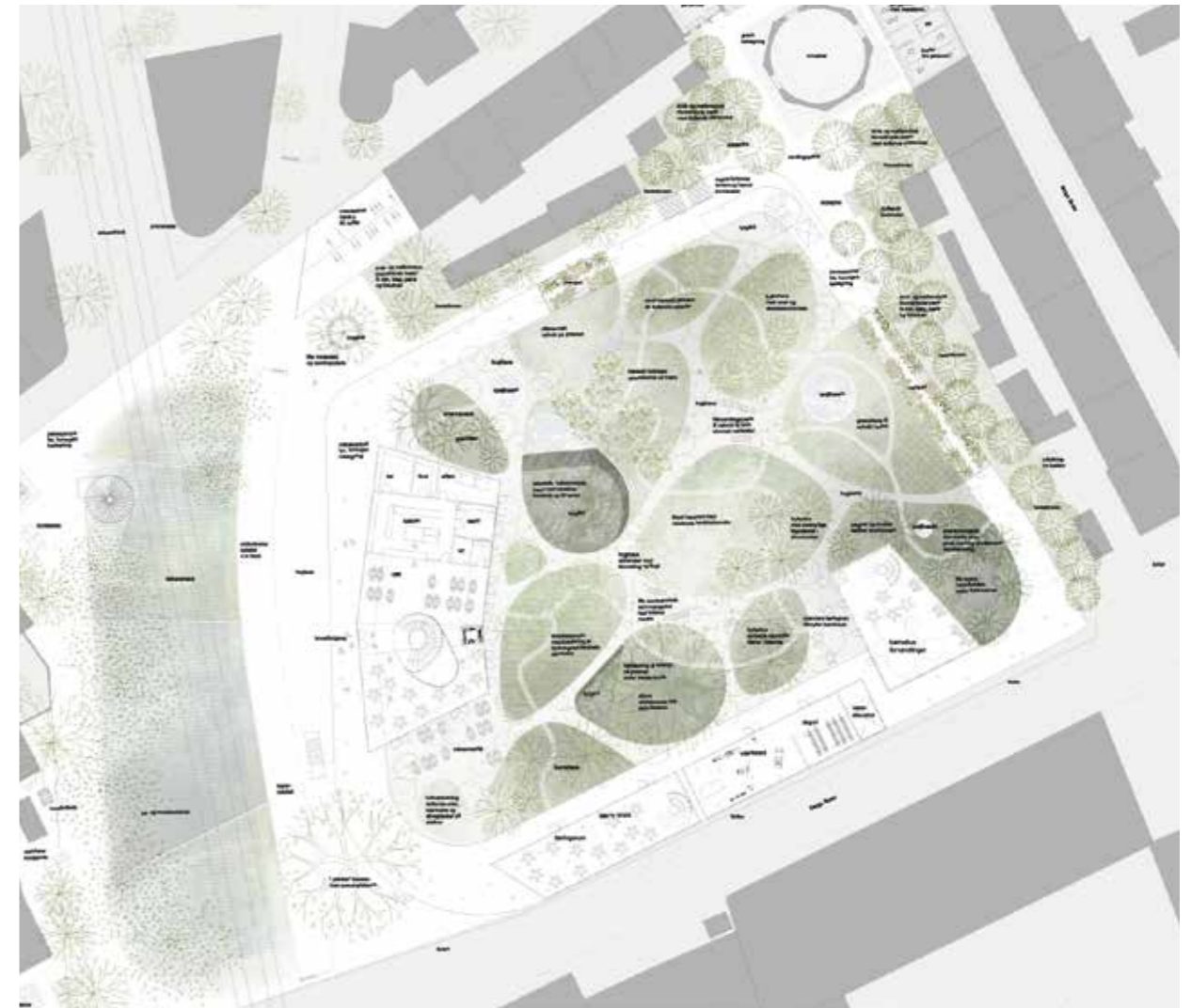
Forslaget virker enkelt, men også afvisende, og på en sær måde, som en stor gårdhave med "noget" udenom. Der vil være mange praktiske udfordringer i

mødet med nedfaldende frugt og den lyse densifalt, et materiale som i øvrigt er svært at udstøbe ensartet i så store områder.

Forslaget betjener sig i stor grad af referencebilleder, som det i mange tilfælde kan være svært at tro på, kan blive resultatet i den aktuelle kontekst.

Bygningen

Forslaget tager udgangspunkt i en grundidé om et "passepartout". Bygningsanlægget rammer således hele grunden ind i en hævet promenade inspireret af New Yorks "High Line". Promenaden er primært understøttet af en vilkårlig søjleskov, sekundært af bygningsvoluminer mod Bangs Boder husende læringsrum og værksteder. Til denne hævede promenade knytter sig to store bygningsvoluminer, der med deres store saddeltage refererer til de tidligere store pakhuse i Lotzes have. Den ene bygning huser Børneuniverset, den anden hovedindgangen og Cafeen. Al bygningsmasse over terræn tænker forslagsstillerne udført i helt hvide materialer, der skal ses som



Situationsplan

kontrast til den grønne have, som vil udfolde sig inden for den hævede promenade.

På det nedre niveau disponeres delvist én stor, fleksibel, høj søjlehal i beton med loftskonstruktionen støbt ud fra de statiske kræfters bærende linjer. Dette giver et smukt mønster, der ses som reference til H.C. Andersens papirklip. De øvrige nedre områder har mindre loftshøjde, hvorved der opstår en mezzanin, hvorfra søjlehallen kan overskues.

Forslaget arbejder med et udstillingskoncept, hvor Eventyruniverset og Det biografiske univers udfolder sig i store abstrakte træinstallationer, der står frit i søjlehallen. En amorf, dyb lysgård bryder ned igennem konstruktionen og giver udkig til planter og træer. Adgangen til H.C. Andersens Fødehjem og Mindehallen sker via åben forbindelse fra terræn. Personale og kontorfaciliteter er placeret i nabobygningerne hertil.

Forslaget er interessant i sit ultimative hvide udtryk med skævvredne bygninger.

Juryen vurderer dog, at forslagens bærende hovedidé - den hævede promenade - ikke i tilstrækkelig grad giver den tilstræbte eventyrlige atmosfære, men tværtimod kommer til at fremstå fragmenteret, specielt hvad angår facaderne imod Thomas B. Thriges Gade og Bangs Boder. De store hvide huses tage fremstår uden sammenhæng med den øvrige konstruktion. Den åbne tilgang til Fødehjemmet skønnes ikke egnet.

Forslagets rationelle udnyttelse af det nedre niveau virker fornuftigt og set ud fra et fleksibilitetssynspunkt også fremtidssikret. Den smukke loftskonstruktion og de rå betonvægge understøtter "det underjordiske" i fortællingerne.

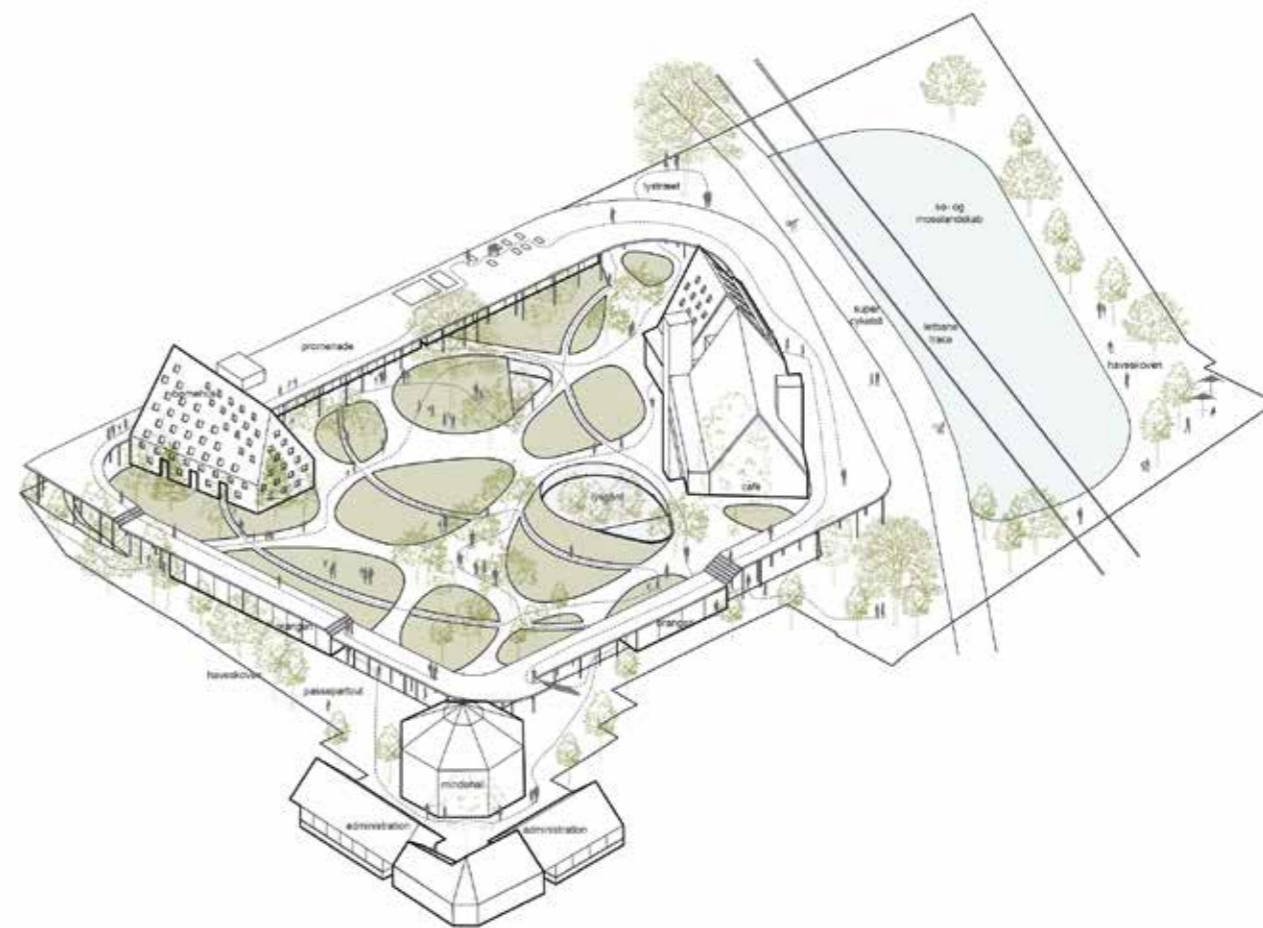
Forholdet til vinderforslaget fra Event Communications

Arabeskkonceptet i loftet er principielt meget tiltalende men forekommer samtidig at være et for dominerende greb i udstillingsområdet. Udsigtspunktet fra mezzaninen kunne have sine fordele, men det svækker oplevelsen af opdagelse at have overblik over Eventyruniverset allerede i foyeren.

Forslagene om fleksible støttestrukturer og pupper i scenografien er interessante, men udstillingskonceptet kræver givetvis modulære rammer for ikke at overskride budgettet. Promenaden er et meget tiltalende aspekt af forslaget, ligesom designet af Børneuniverset.

Forslaget indeholder mange interessante tekstur- og materialerreferencer. Det er en fin idé at lade kryptstrukturen tage form af træer. Der kunne skabes flere muligheder for overgange og forbindelser mellem indholdsuniverserne.

Det er juryens vurdering, at udstillingskonceptet ikke kan indpasses i de fritstående installationer. Implicit er "den store kælders" rumlighed overeksponeret, hvilket ikke giver mulighed for intimitet og opdagelse.



Teknikken

De beskrevne konstruktioner er kendte løsninger og velegnede i dette projekt. Det skal fremhæves, at kælderen er beskrevet som dræned dobbelt konstruktioner, hvilket er en meget sikker og vandtæt løsning. Ligeledes skal løsningen med dækket over kælder fremhæves, da det er udformet som en arabeskkonstruktion med stor søjleafstand og god fleksibilitet. Bygningerne over terræn er udformet med saddeltage udført som en skibskonstruktion med spanter.

Kælderen ventileres med et hybridsystem med indblæsning under gulv som skjuler kanalerne. Anlægsprincippet er en god energibesparende løsning. Valget af varmeløsning er traditionelt. Forslaget indeholder ikke køling. Der er på fin vis redegjort for brandstrategien.

Bæredygtighedselementerne omfatter primært energiforhold i forbindelse med ventilering og håndtering af regnvand, som delvist opsamles. Forslagets udformning herunder promenaden gør dog, at meget overfladevand må forventes at skulle bortledes til det offentlige system. Det vurderes, at de mange hvide overflader kræver et stort omfang af rengøring, hvis det meget hvide udtryk skal bevares.

Bygbarheden vurderes at være god, men som der også redegøres for i forslaget, kræver det særlige færdigheder at støbe bjælkerne til kælderdækket.

Forslag 58731

Barozzi / Veiga, Arkitekt og landskabsarkitekt (totalrådgiver)
GWITT Arkitekt
Rambøll Ingeniører



Haven

Forslaget beskriver et eventyrligt landskab, der i en fliget form udfylder hele konkurrenceområdet og udfylder rummet mellem de enkelte huskroppe. De fligede former bevæger sig frit henover både letbanesporet, cykelstien og gangstien. Stiforbindelsernes belægninger består i overgangen fra by til have af klinker, fliser og asfalt for derefter umærkeligt at glide over i grus, som herefter udgør havens bærende stisystem. Opholdsområderne etableres med natursten og skal formidle overgangen til museets indre, således at udvekslingen mellem den indre eventyrverden og det ydre landskab komplet udviskes.

Havens elementer består af Tågen og de syv haver: Den hvide have, den sorte have, den store, den forvredne, mosen, blomstermassivet og køkken og urtehaven. Hertil lægges mod vest et område med skov og en skov med sjældne træer.

Haven/landskabet virker som plan som et samlende element, der binder de enkeltstående bygningskroppe sammen. De enkelte havemotiver står stærkt og klart.

Der er fine beskrivelser af plantevalg i de forskellige haveafsnit, og ligeledes er der en god strategi vedrørende belysning.

Går man dybere ned i projektet, trænger flere uafklarede spørgsmål sig på. Det er uklart, hvordan man skal forstå skovarealernes møde med letbane, stier og cykelsti. Hvad betyder de enkelte markeringer, eller er det blot staffage? Hvad forstås der ved "glidende overgange" mellem de enkelte belægningstyper? Der kan ligeledes opstå tvivl om balancen mellem de belagte og de beplantede arealer er den rigtige, idet de belagte arealer virker store. Kan man bevæge sig ind i de enkelte plantefelter?

Projektets svaghed er, at det går fra et meget overordnet greb til detaljerede plantelister uden et bindeled mellem helheden og detaljen.

Der kan herske tvivl, om de generelle krav er opfyldt omkring letbanens, gangstiens, og supercykelstiens gennemførelse.



Situationsplan

Bygningen

Forslagets hovedanslag er enkelt og rationelt - fire store, sorte A-husprofiler skyder sig op af terrænet og danner overgangen fra det jordiske til det underjordiske. Bygningerne er tænkt som "fra en anden verden" og både i eksteriøret og interiøret fremstår de mørke og mytiske. Bygningerne er placeret i overensstemmelse med kælderens øvrige konstruktion, som ligeledes er baseret på et rationelt grid af bærende vægge.

Forslaget undergraver Mindehallen og hele arealet omkring den i det nedre niveau, dog undtaget Fødehjemmet. Dette afstedkommer et funktionelt flow igennem Mindehallen som "det primære link" til hovedfoyeren og det nedre niveau. På terrænplan udbygges således massivt ind imod Fødehjemmet samt nabobygningerne, og en åben offentlig adgang til Hans Jensens Stræde går igennem Museets foyerer.

Forslaget udmærker sig ved den rationelle og tilsyneladende enkle tilgang til opgaven. Derimod vurderes det, at de fire mørke bygninger i deres udtryk er for dystre og ikke leder beskueren ind i en fantasiverden, hvor man går på opdagelse, måske snarere tværtimod.

Det nedre niveau er i høj grad bundet af det konstruktive system, og uanset forslag om alternative indretninger tvinges gæsten igennem visse steder lange gangforløb. Op og nedstigning foregår igennem Mindehallen med en trappe der ikke er i overensstemmelse med de anvisninger, der er givet på et spørgsmål i konkurrenceforløbet om Mindehallens overflader.

Den massive opbygning omkring Fødehjemmet vurderes ej heller formålstjenlig, idet den ikke giver mulighed for åben offentlig passage fra parken til Hans Jensens Stræde og dermed får parken til at være en 'Dead End'.



Forholdet til vinderforslaget fra Event Communications

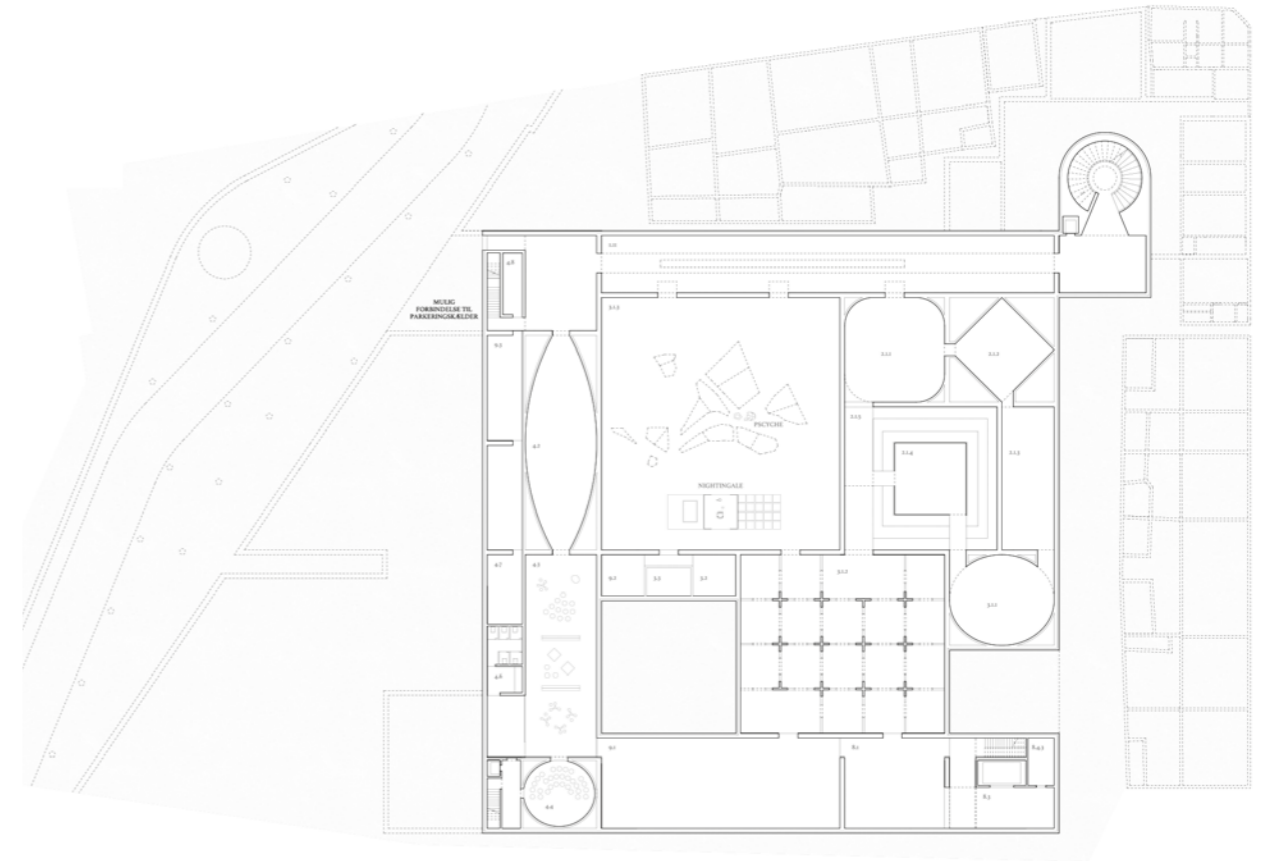
Pyramideformen er interessant og slår en overjordisk tone an, så snart den besøgende træder ind i haven, men hvad henviser denne form til? Hvordan forstærker pyramideformen fortællingen? Det synes ikke klart.

Det er en fin løsning med mulighed for at se ned i udstillingsområderne oppe fra haven. Haven har potentiale til at kunne blive mere dynamisk med elevationsforskelle, skiftende udsigter mv. med mere flydende overgange til Eventyruniverset.

Det rumlige design fungerer i store træk sammen med det scenografiske indhold, men selvom rummene i det biografiske univers er interessante, understøtter de ikke Time Vine-konceptet og giver heller ikke mulighed for overgange eller forbindelser mellem indholdsuniverserne. I øvrigt forekommer der at være for mange underinddelinger i Eventyruniversets første del, og det er svært at se, hvordan en eventyrskov skulle kunne realiseres inden for disse rammer, med mindre

opdelingerne skal forstås som en del af skoven/labyrintstrukturen.

Der er en fin diversitet i de scenografiske rums type og størrelse. Indholds-universene forekommer meget adskilte. Der synes at være potentiale for at udvikle overgange mellem dem, så de kan påvirke og understøtte hinanden.



Teknikken

De konstruktive forhold er beskrevet på et meget overordnet niveau. I hvilket omfang, de valgte konstruktioner i kælderen kan modstå vandpåvirkninger, kan ikke vurderes. Der savnes også oplysninger, om der udføres forankringer af konstruktionerne i jorden. De høje saddeltage er der ikke redegjort for konstruktivt. Der er vist store glasfelter i saddeltaget, der kræver voldsomme udvekslinger eller gennemgående spær, som dog ikke er vist på tegningerne. Der er imidlertid en fin redegørelse for de konstruktive bindinger i forhold til fleksibiliteten.

Varmeanlæg og eventuelle køleanlæg er ikke nærmere beskrevet. Bygningen vil blive ventileret med delvis anvendelse af naturlig ventilering i det omfang, der er mulighed for dette. Det oplyses, at teknikrum projekteres i en 3D-model for at optimere pladsbehovet.

Bæredygtighedstiltag baseres på at reducere energibehovet ved at have en høj isoleringsgrad, høj tæthed, brug af grunden som energikilde, dagslysstyring, solfangere samt inddragelse af naturlig ventilation. De mange tiltag er gode, men ikke konkretiseret.

Der mangler oplysninger om de konstruktive løsninger for at kunne vurdere bygbarheden. Af forslaget fremgår det, at der i den videre planlægning skal tages hånd om fx. vandtætning af kælderen.

Forslag 36663

Snøhetta (totalrådgiver)
Holscher Nordberg Arkitekter
COWI Ingeniører
Ovennævnte har fælles ophavsret til forslaget



Haven

Forslaget viser en ikke nærmere beskrevet belagt flade, der udfylder hele byggefeltet. På denne flade anbringes et stort rektangel beskrevet som en papirbog. Dette rektangel består af en overgribende træstruktur, der danner ramme for bygninger og have. I denne træstruktur "udklippes" to store elipseformede rum, det ene til letbane og supercykelsti, det andet til et haverum. Haverummet indeholder ligeledes en forsænket have, hvor der i den ene side er indarbejdet et vandfald, som man ser ud igennem inde fra huset. En stibro fører henover denne forsænkede have til hovedankomsten til museet.

Den overgribende træstruktur tænkes at danne ramme for ikke nærmere beskrevne slyngplanter. Det beskrives, at man i haven vil møde en blomstereng, en træhytte, en lund, en ø i en sø, et vandfald og en grotte. Det er ud over vandfaldet og grotten ikke muligt at se, hvor de enkelte dele er placeret.

Forslaget virker ved første gennemlæsning overbevisende enkelt i sin idé - en papirbog som man klipper i, og noget kommer til syne. Det er juryens vurdering, at projektet er konceptuelt ultimativt, og netop det forhold, at det bryder med alt andet og blot lægger sig ned i byen som dette store grønne volumen, gør projektet interessant og provokerende. Samtidig griber forslaget fat i modstående side af Thomas B Thriges Gade og skaber et indre urbant rum, hvor letbanen og trafikken passerer igennem.

Men går man tættere på, savner projektet at oplyse om næsten alle detaljer: Hvad for en træart tænkes brugt til espalier, hvilke slyngplanter tænkes anvendt, hvilke planter skal anvendes, hvor skal lunden placeres, hvilken type belægning tænkes brugt overordnet og i haven? Lysforholdene, når slyngplanterne er groet op og dækker trækonstruktionen, giver ligeledes anledning til stor bekymring både i haven og i husene.

Alle disse ubesvarede spørgsmål peger i retning af et haveprojekt, der ikke vil lykkes.



Situationsplan

Bygningen

Inde bag ved denne "begrønnede struktur" placeres et helt igennem rationelt bygningsværk, hvor arealet fordeles over tre etager med 2/3 over terræn, mens kun 1/3 anbringes under terræn.

Man ankommer til bygningen over en bro, dramatisk svunget ind over et højt nedgravet triplehøjt rum. I forkanten af dette rum og som en del af haven udspringer et stort vandfald, der falder ned i "dybet".

Fra foyeren tages beskueren rundt i bygningen i en tvungen rute startende med Det biografiske univers og Fødehjemmet. Derefter stiger man ned af en lille trappe til det underjordiske Eventyrunivers, herfra har man et meget spektakulær view ind mod vandfaldet, man netop er ankommet henover. Ruten går således ind bag ved vandfaldet for endelig at bevæge sig via trapper og elevatorer til 2. salen, hvor Eventyruniverset fortsættes. Børneuniverset har sit eget hus, hvor den samme rute over tre etager foregår

Derimod er det juryens vurdering, at bygningsanlægget ikke giver optimal mulighed for at udstillingskonceptet kan gennemføres; først og fremmest fordi udstillingen disponeres over tre etager, og at 2/3 er placeret over terræn. Dette massive volumen over terræn bevirker derfor et 9 meter højt fladtagshus situeret ret op imod de historiske baghuse ved Hans Jensens Stræde og Bangs Boder.

Forslagsstilleren har ikke angivet, hvilke materialer bygningen skal beklædes med, og man må forudsætte, at der i vintersæsonerne kan ses igennem "den grønne konstruktion" ind på et meget uartikuleret hus.

Juryen vurderer, at forslaget skal ombearbejdes i en sådan grad, at dette ikke giver mening set i relation til de øvrige forslag.

Forholdet til vinderforslaget fra Event Communications

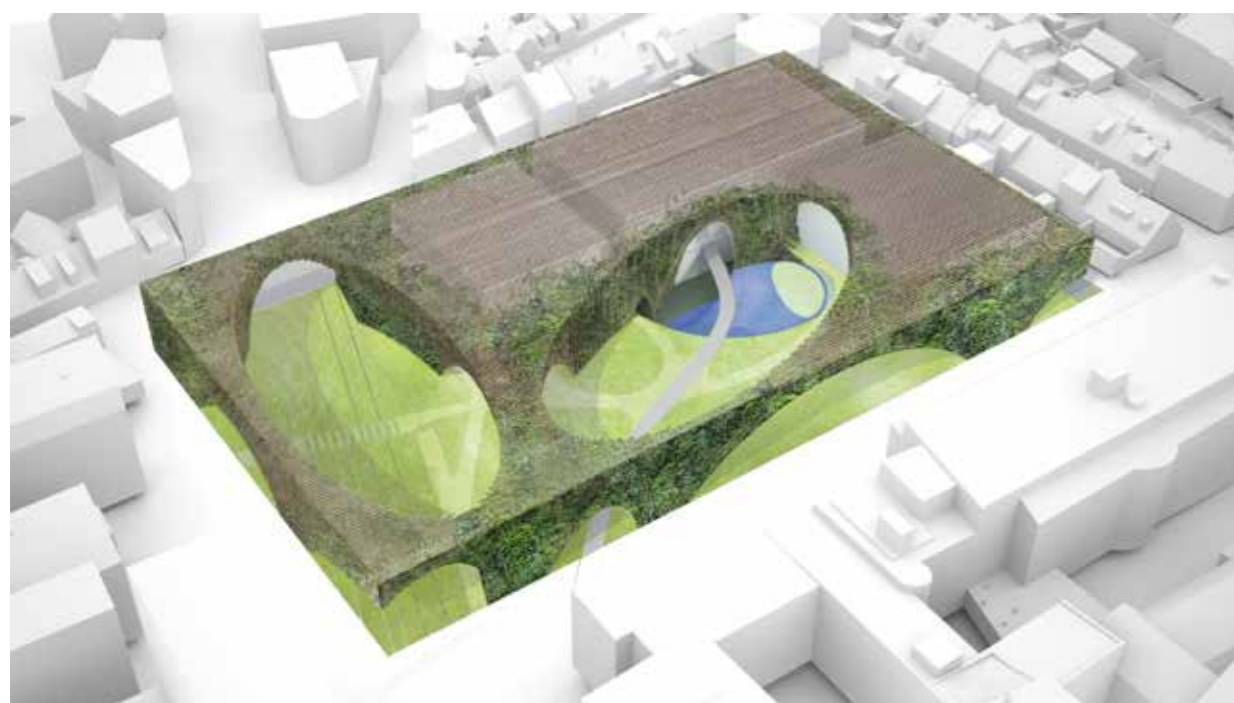
Den stærkeste del af dette forslag set i forhold til Events Communications projekt vurderes at være Haveuniverset, hvis grønne vægge og mangfoldighed af rum tilbyder besøgende muligheden for en fortryllende oplevelse.

Strukturen understøtter de scenografiske forslag og kan tilpasses med kunstinstitutioner, belysning, mv. Ikke desto mindre mangler en betydelig del af udstillingskonceptet, nemlig den klare forbindelse mellem Haveuniverset foroven og Eventyruniverset forneden. Denne forbindelse er kun for alvor synlig i vandfaldets struktur.

Vandfaldet er et iøjefaldende greb og vil med sikkerhed være en mindeværdig oplevelse for besøgende. Overgangen fra en verden til en anden gennem et vandfald er en grundfortælling, der findes i mange myter og eventyr. Uden at det skal handle om så konkrete fortolkninger, kunne man dog spørge: Hvor er vandfaldene i H.C. Andersens værk?

Det er juryens opfattelse, at forslaget ikke i tilstrækkelig grad forholder sig til det scenografiske indhold. Den rute, der forbinder de tematiske elementer i Det biografiske Univers med de historiske lokaliteter (Fødehjem og Mindehal), er lang og forvirrende. Der er en vis risiko for, at besøgende bliver desorienterede og desuden en stor risiko for flaskehalstrafik, såfremt cirkulationsruten skal gå igennem Fødehjemmet. Trapperne ned til Eventyruniverset kan ikke på overbevisende måde udgøre den primære passage mellem Det biografiske Univers og Eventyruniverset.

I Eventyruniverset skaber niveauforskelle, udsigtspunkter og overgange spændende muligheder for scenografien – ikke desto mindre er det svært at se, hvordan Events Communications koncept om 'eventyrskoven' skulle kunne manifestere sig i denne struktur. Besøgsflowet forekommer også her problematisk.



Teknikken

De konstruktive forhold er ikke beskrevet nærmere i forslaget. Det er dog angivet, at konstruktionerne udføres som betonskiver og bærende konstruktionstræ. Det vurderes, at der kommer flere søjler og bjælker i den midterste bygning, end der er vist.

Der er ikke redegjort for de installationstekniske løsninger, hvorfor disse ikke kan vurderes. Der er generelt afsat meget plads til teknikrummene, men fordelingen er ikke optimal.

Forslaget indeholder ikke nogen beskrivelse af bæredygtige tiltag eller en strategi for disse. Det fantastiske vandfald vil kræve ganske meget energi til pumpning af returvand. Materialevalget beton, glas og træ vurderes at være gode valg.

Det vurderes, at byggeriet er bygbart, men det kræver yderligere bærende konstruktioner ud over det, der er vist. Den valgte geometri for såvel kælderen som bygninger over terræn kan udføres efter meget enkle og kendte byggeprincipper. Der vil være særlige udfordringer i forbindelse med en kældergang, der skal udføres tæt op ad Mindehallen.

Nu' Galat den 22 Mai 1868

Ejeren Mr. Melchior!

Jeg gaaer hermed til Dig med Mit
 Brev fra Paris, som for at afsende, som
 du ved nok nok, som er som med
 disse Brevet fra D'Orsay, tilfint
 jeg forlad i Tidspunktet som Middag
 som afsendte, som Gang, de Lilla
 mig i som Brevet som atualit
 jeg vil den dag til Dig, som
 indtraf 5 1/2 om Eftermiddag, altsat
 idet jeg af Brevet, som at jeg af
 og som skrift til Middag lagde mig
 hos Morgun gik jeg til om Brev
 jeg for for Mr. Drouot der at Brev
 der de prefecture, som Brev
 som for Brev at jeg indkaldt Brev
 Brev og med Brev om Brev
 mig til Brev, som at jeg
 Brev lagde til Brev af Brev
 Brev og Brev. Som Eftermiddag
 mig jeg Brev, som der der ind
 Brev, Brev, som atualit
 Brev, som Brev og Brev, i
 mig Brev med mig Brev
 som for der der Brev, som
 Brev gaaer for dig Brev



**ODENSE
KOMMUNE**